

# 国家医学考试中心 全国医学教育发展中心 文件

国医考发〔2019〕154号

---

## 国家医学考试中心 全国医学教育发展中心 关于开展医学院校临床医学专业（本科） 水平测试工作的通知

相关单位：

为落实国务院医教协同有关文件精神，进一步巩固医师资格考试分阶段考试研究成果，科学测评医学院校临床医学专业学业水平，并及时反馈医学教育教学过程，促进院校医学教育教学改革，提高临床医学人才培养质量，国家医学考试中心和全国医学教育发展中心，从2020年起为医学院校普通

全日制临床医学本科学生，在完成全部理论学习，进入临床实习前开展临床医学专业（本科）水平测试（简称水平测试），评价其是否具备执业医师在本阶段必须具有的医学人文素养、医学基本理论知识和临床基本技能。

水平测试为服务性签约考试。有意申请参加水平测试的院校，请填写《临床医学专业（本科）水平测试申请表》（附件1）、签署《医学院校临床医学专业（本科）水平测试服务协议》（附件2）、推荐2名考试监督员（附件1），按照《医学院校临床医学专业（本科）水平测试方案》（附件3）做好相关工作。

### **联系方式**

#### **国家医学考试中心**

联系人：朱钊良

电 话：010-59935048

传 真：010-59935052

邮 箱：17776651@qq.com

#### **全国医学教育发展中心**

联系人：王媛媛

电 话：010-82802795

传 真：010-82802795

邮 箱：wyy2013@bjmu.edu.cn

- 附件：1.医学院校临床医学专业（本科）水平测试申报表  
2.医学院校临床医学专业（本科）水平测试工作协议  
3.医学院校临床医学专业（本科）水平测试方案



(信息公开形式：依申请公开)

---

国家医学考试中心党政办公室

2019年12月6日印发

校对：朱钊良

附件 1

## 医学院校临床医学专业（本科）水平测试申报表

院校名称		填报时间	
联系人		联系电话	
是否为 2019 年第一阶段实证研究院校			<input type="checkbox"/> 是 <input type="checkbox"/> 否
2020 年拟参加考生人数			
监督员申报信息			
姓名	单位/部门	职务	手机
院校意见：			
签字：（盖章）			
备注：			

注：请于 2019 年 12 月 31 日前将此表传真至国家医学考试中心。

## 附件 2

# 医学院校临床医学专业（本科）水平测试工作协议

甲方：国家医学考试中心

乙方：

医学院校临床医学专业（本科）水平测试（以下简称“水平测试”）是国家医学考试中心和全国医学教育发展中心共同发起，院校按有关要求自愿参加的，旨在为院校提供科学权威的测试服务，及时反馈测试结果和分析报告，促进院校教育教学改革，共同提高临床医学人才培养质量。经甲乙双方协商一致，达成以下协议。

### 一、项目名称

医学院校临床医学专业（本科）水平测试。

### 二、甲方权利义务

（一）甲方负责考试设计、制定组织实施方案、提供数据分析指导；负责开发考试系统、网上报名和考务管理系统；负责提供考试材料；负责相关信息系统的指导和培训；组织考官、标准化病人（SP）师资、考务人员和技术保障人员的培训指导；指导考试基地建设和考试组织实施；定期组织测试相关交流研讨；提供考生原始分数据库、考生等值后转换分数、考生成绩百分位、院校成绩分析报告。

(二) 甲方拥有本项目中既有的与在本项目实施中新产生的任何相关信息、系统、资料、方案、制度规章等的知识产权。乙方不得因任何知识产权的有关事宜与甲方产生争议。

### **三、乙方权利义务**

(一) 乙方应按照《医学院校临床医学专业（本科）水平测试方案》要求和考生规模，落实基地、考场相关配备和建设；组建考试基地、考场考试组织实施工作团队，落实各项工作制度建设；在甲方指导下制定考试实施方案；积极参加甲方组织的测试业务培训和演练；严格考试保密管理和考风考纪管理；积极参加甲方组织的考试会议、活动等。

(二) 乙方对于在工作中获知的甲方需要保密的信息、文件或者甲方要求保密的他人信息、文件，负有保密责任，除法律另有规定或者甲方事先书面同意，不得向任何第三方披露，也不得擅自或许可任何第三方出于任何目的单独或共同使用。

(三) 乙方负责本协议项下的工作会议的安排，包括但不限于甲方参会人员、培训专家和参加培训人员的食宿和交通；乙方负责本协议项下培训和演练工作的安排，包括但不限于提供满足培训与演练需要的场地、器材设施和工作人员等；按甲方要求负责会议及培训演练工作资料的制作和分发。

(四) 乙方考试实施完成后须向甲方提供测试报告。

### **四、费用及付款**

(一) 乙方同意就本项目下甲方工作向甲方支付考试服

务费共计人民币伍万元整，考试服务费用于甲方考试设计、技术研发、试题编制、工作部署、考试实施情况监督巡查和相关研究分析等工作支出。

(二) 本协议正式签订后 15 个工作日内，乙方通过银行转账方式向甲方支付全部费用，甲方账户信息如下：

户 名：国家医学考试中心

开户行：中国工商银行鼓楼支行

账 号：0200003209014417468

(三) 乙方支付全部费用后的 15 个工作日内，甲方需按乙方的要求开具合法等额发票。

## **五、合同期限**

本协议自甲乙双方签字盖章之日起生效，有效期至 2020 年 9 月 30 日。

## **六、违约责任**

(一) 乙方应按本协议约定及甲方要求积极采取措施最大程度配合甲方工作，按时完成相关工作，由于乙方原因影响项目进度，甲方不承担责任；因此影响甲方工作、造成甲方损失的，乙方赔偿甲方因此造成的全部损失。

(二) 由于甲方原因，影响乙方工作进度的，甲方承担相应责任。

(三) 由于自然灾害等不可抗力的情况造成一方不能按时履行本协议义务的，一方在不可抗力影响范围内不承担违约责任，但该方应及时书面通知对方，并采取有效补救措施，

减少损失、避免损失扩大。

(四) 其它违约责任按照相关法律法规执行。

## 七、争议的解决方式

因执行本协议发生的任何争议，甲乙双方应先行协商一致解决。协商不成，任何一方应向甲方住所地有管辖权的人民法院提起诉讼。

## 八、其它

(一) 本协议未尽事宜，甲乙双方应按国家有关法律法规友好协商解决，并另行签订书面补充协议。补充协议与附件作为本合同的组成部分，与本合同具有同等法律效力。

(二) 本协议一式肆份，甲乙双方各执贰份，具有同等法律效力。

甲方：国家医学考试中心

乙方：

法定代表人签字（盖章）：

法定代表人签字（盖章）：

地址：北京市海淀区火器营路3号 地址：

电话：010-59935048

电话：

年 月 日

年 月 日



## 附件 3

# 医学院校临床医学专业（本科）水平测试方案

为落实国务院医教协同有关文件精神，进一步巩固医师资格考试分阶段考试研究成果，科学测评医学院校临床医学专业学业水平，及时反馈到医学教育教学过程中，促进院校医学教育改革发展，提高临床医学人才培养质量，国家医学考试中心（以下简称“医考中心”）与全国医学教育发展中心（以下简称“发展中心”）定于 2020 年起开展临床医学专业（本科）水平测试（以下简称“水平测试”），评价其是否具备执业医师在本阶段必须具有的医学人文素养、医学基本理论知识和基本临床技能。测试方案如下：

## 一、组织管理

医考中心和发展中心共同负责水平测试。医考中心负责水平测试设计、考务组织、考试结果分析等工作。发展中心负责水平测试过程质控、评价结果反馈和使用等工作。医学院校负责组织学生报名、考场基地设置、测试组织实施等工作。

## 二、考试设计

### （一）考试目的

评价医学院校普通全日制临床医学本科生在完成全部理论学习，进入临床实习前，是否具备执业医师在本阶段应

具有的医学人文素养、医学基本理论知识和基本临床技能，并将测试结果向院校及时反馈，促进医学教育质量不断提高。

## （二）考试标准及大纲

参照临床执业医师基本要求和临床执业医师资格考试大纲。

## （三）考试模式

水平测试分为医学基本知识考试（以下简称“理论考试”）和临床基本技能考试（以下简称“技能考试”）。

### 1. 理论考试

理论考试总题量为 300 题。其中，基础医学占 40-45%，医学人文占 5-10%，预防医学占 5-10%，临床医学占 40-45%。

题型比例：

考试内容	A1 型题	A2 型题	B1 型题
基础医学	45-50%	35-40%	15-20%
医学人文	45-50%	35-40%	15-20%
预防医学	35-40%	55-60%	3-5%
临床医学	20-25%	70-75%	3-5%
总计	30-35%	50-55%	10-15%

考试形式：计算机化考试（简称“机考”）。

考试时间长度：3.5 小时。

### 2. 技能考试

主要考查病史采集、体格检查和基本操作技能，同时对

沟通交流能力与人文关怀进行评价。

考试设计：

考站	考试内容	考试方式	考试时间	分值
1 站	病史采集	S P	10 分钟	20 分
2 站	病史采集	S P	10 分钟	20 分
3 站	体格检查	操作	10 分钟	15 分
4 站	体格检查	操作	10 分钟	15 分
5 站	基本操作	操作	10 分钟	15 分
6 站	基本操作	操作	10 分钟	15 分
合计			60 分钟	100 分

备注：沟通能力、人文关怀等职业素质的考核融合到各站，分值约占 15%。

考试形式：面试。病史采集需要标准病人（SP）配合，体格检查需要标准体检者配合。基本操作在模拟人或者模具上进行。

考试时间长度：分为 6 站，每站 10 分钟，共 1 小时。

### 三、时间安排

（一）2019 年 12 月，医考中心与发展中心联合下发实施方案。

（二）2019 年 12 月 31 日前，院校完成申报，并推荐考试监督员名单。

（三）2020 年 2 月 21 日前，院校在考务管理系统申请账号，导入考生信息，向医考中心提供考生名单。

(四) 2020年3月13日前,医考中心召开考务系统培训会议(或指导使用考务系统)。

(五) 2020年3月27日前,院校在系统里填写机考、技能考试安排、考组和考场数、地址等信息。

(六) 2020年4月3日前,医考中心完成考试材料用量统计,准考证号编排等相关事项。

(七) 2020年4月10日前,召开考试培训会议(考官、考务人员、机考保障人员和考试监督员培训)。

(八) 2020年4月24日前,院校完成本单位水平测试组织方案制定工作。

(九) 2020年4月30日前,医考中心完成考试材料印制并机要邮寄;考务系统打印开通准考证以及考场相关信息下载打印(桌签、门签、签到表等)功能。

(十) 2020年5月6日前,院校完成机考考前演练测试工作,报告机考考场和技能考试基地准备情况;医考中心与发展中心完成监督员队伍分工安排和业务培训;检查组赴各院校检查考前准备(重点检查机考考场和技能考试基地准备)和培训情况(重点检查SP和考官培训记录及效果)。

(十一) 测试

**2020年5月8日理论考试:**

上午 8:30-12:00

**2020年5月9-10日技能考试:**

2020年5月9日上午 8:30-12:30      第一场次

2020年5月9日下午14:30-18:30 第二场次

2020年5月10日上午8:30-12:30 第三场次

2020年5月10日下午14:30-18:30 第四场次

机考结束后，将答题数据上传到国家医学考试中心并卸载考试系统。

技能考试期间，每半天为一个场次，每场次可安排4个轮次。考生需在一个轮次内完成6站考试。

(十二) 2020年5月12日前，院校在考务系统完成技能考试成绩录入（机考和技能成绩可下载）。

(十三) 2020年7月31日前，院校完成并提交水平测试报告。

(十四) 2020年9月30日前，完成全国水平测试总结。

#### **四、院校申请**

##### **(一) 申请条件**

1. 医学院校或者综合大学医学院（部）应具备本方案所列考场、考试基地要求；
2. 申报参加考试学生为临床医学专业全体本科生；
3. 申请参加考试考生须是理论课程完成后进入临床实习前的学生；
4. 专业水平测试成绩应纳入学校学生学业成绩。

##### **(二) 申报时间**

2019年12月31日前。

#### **五、报考程序**

(一) 2020年1月中旬，医考中心下发参加水平测试学校名单，在考务系统添加学校水平测试初始帐号。

(二) 2020年2月21日前，参加水平测试的院校汇总符合报名条件学生名单，在考务系统中导入本校《医学院校临床医学专业（本科）水平测试报名汇总表》（附件3-1）。

## 六、考场与基地设置

### （一）设置原则

考场和考试基地分别承担理论考试和技能考试的具体组织实施工作。医考中心负责水平测试考场与考试基地设置的指导，院校负责考场与考试基地的设置。

理论考试考场原则上应依托具备机考条件的学校，可根据考试人数规模选择多个场地。考场应具备承担本校水平测试考生机考的能力，考场的场地、设施齐备并符合标准。

技能考试基地原则上应依托医学院校或者承担教学任务的三级甲等综合医院临床技能中心设立。基地的场地、器材、设施齐备并符合标准。

理论考试考场和技能考试基地按《考场基地设施要求》进行配置（附件3-2）。

考试前需将考场和考试基地设置情况报医考中心备案。

### （二）组织与人员

#### 1. 理论考试

理论考试中，考场设主考1人，考场主考须由院校分管领导担任，总体负责考场建设、人员培训和考务工作的具体

实施。

按考室数量配备监考员，维护考试纪律及考室的组织管理工作。

按考试规模配备信息技术人员，负责计算机化考试系统使用；负责考场服务器环境部署、系统安装、卸载；负责考试过程中设备、网络维护和技术支持；负责网络安全检查。

按考试规模配备考务人员，在保密员配合下，负责USBkey的保管和使用，考试系统的设置、管理和使用（包括数据导入、导出、上传、备份、刻盘等）。

考场还应配备保密、巡考、医疗和保卫人员等。

## 2. 技能考试

技能考试基地主任须由院校分管领导担任，总体负责考试基地建设、人员培训和考务工作的具体实施。

设总考官 1 人，每考组内单个考站设主考官 1 人和考官 1 人，每站设站长 1 名（无论设几个考组，站长只负责这几个考组中的一站），总考官、站长、主考官和考官在基地主任领导下负责具体考试基地考试的执考业务工作。

每考组配备 2 名 SP 和 2 名标准体检者，分别负责配合考生病史采集和体格检查的考试。

按考试规模配备考务人员，在保密员配合下，负责考试材料的保管和使用，考试流程设计和管理，考试系统的设置和使用（包括报名数据导入，考组数设置，用量上报等）。

按考组数配备引导人员，负责引导考生按照指定路径和

程序进行考试，并传递相关资料；引导和传递资料过程中应  
按照要求使用标准用语和手势。

按考试规模配备技能考试成绩录入人员，负责在考试系  
统内录入考生技能考试成绩。成绩录入需双人双核。

按考试规模配备考试设备设施维护人员，负责考试相关  
的设备设施维护，有关耗材准备和补充等。

基地还应配备保密、巡考、医疗、保卫等工作人员。

### **（三）制度建设**

院校应建立考试光盘、USBkey、试题卡、评分标准等考  
试材料的保密管理制度（包括存放、使用、回收等各流程的  
管理要求、人员职责等）、考官职责和执考要求、考试工作  
规程、考试成绩管理制度、违规处理制度和考试突发事件应  
急处理机制等。

## **七、技能考试考官和 SP 管理**

考官按照《医学院校临床医学专业（本科）水平测试考  
官管理办法》进行（附件 3-3）管理。

SP 按照《医学院校临床医学专业（本科）水平测试标准  
化病人管理办法》（附件 3-4）管理。

## **八、保密管理**

水平测试保密工作参照国家统一考试安全保密有关要  
求执行。

## **九、重点环节要求**

水平测试组织实施要坚持依规执考、组织严密、责任到



人、规范有序。

### （一）理论考试

理论考试前，院校应按要求落实考试场地，按要求接收保管考试材料，做好考前演练，排查风险点。设举报信箱和举报电话，做好考试值班和网络监测，制定应急预案。培训考务、信息技术、监考员和录分员等各类考试工作人员。布置考场、张贴标示、划定警戒线。各类人员严格按照各自职责与分工，严格履行，密切协作。依据《计算机考试系统操作流程记录》、《监考工作程序》、《考试指令》、《监考员守则》、《考试规则》（附件 3-5、6、7、8、9）的相关要求，保证考试各项工作平稳有序进行。考试中发现违反考试纪律的行为，按照院校有关规定处理。

考试期间，保证值班电话通畅，发现异常情况和考试突发事件要及时报告医考中心。同时，学校应安排专人对考试实施情况进行监督检查。

### （二）技能考试

技能考试前，院校要落实好考试基地的设置，按要求接收保管考试材料。做好考试值班和网络监测，制定应急预案。培训考官、考务、SP、引导等各类考试工作人员。布置好候考室、各考站和考组，做好考试器材设备的准备，张贴标示、划定警戒线。各类人员严格按照各自职责与分工，严格履行，密切协作。

合理设置各站位置，引导考生在各站间合理流动，确保

考生在流动中不交叉。基地主任和各考站站长应协调各站考试工作有序进行，调配有关器材设施使用，在安排考官时，应兼顾考官的专业分布。避免考试中出现考生以口述代操作的情况。

## 1. 考场、考组设置要求

考试基地应设置相对隔离的独立考组及相应功能区域，考组房间及相应功能区域应单向流动不交叉，具体说明如下：

每 1-6 站为一个独立考组，基地应根据考生人数设置若干考组确保所有考生在两天（4 个场次）内全部考完。站长负责平行考组中对应的考站管理。

候考室为考生集中候考的房间。考生按场次进入候考室，并在该区域内完成以下工作：考务人员确认考生身份，考生签到、听取考试纪律与注意事项的宣讲、按准考证标示场次、轮次顺序随引导员进入考室。任何电子、通讯设备及与考试无关物品进入考组前统一集中管理。候考室应设置工作台。

考室为考生进行技能考试的房间。每考组内考室的空间布局宜顺次排列，以能实现“为满足保密要求，相同考题或知识点相类似考题所对应的两个考室之间有足够隔离距离”的要求。考室内按照对应考题所考查的实践技能内容配备相应的模具和物品。

## 2. 技能考试流程与说明

### (1) 候考

考生按场次于考前 30 分钟（第 1、3 场次为 8:00，第 2、

4 场次为 14:00) 报到, 存包、核验身份后进入候考室, 考生进入候考室按轮次排布候考位置。在候考时完成签到、听取考试纪律与注意事项的宣讲等。每轮次由最多  $6n$  ( $n$  为考组数) 名考生组成。非当场次考生不得进入候考室, 考试开始后不允许迟到考生进入考场。考生完成全部考试方可离开考场。

每场次考试按轮次进行 (每  $6n$  名考生组成一个轮次, 同时候考, 同时进行技能考试), 其余轮次考生在候考室候考。

## (2) 备考

每轮次的  $6n$  名考生于本轮次开考前由引导员引导至各站考室, 按准考证标示的本站试题选择备考试题卡。考生备考时, 引导员 (考官或电子识别设备) 核验考生身份。考生完成备考后, 由考官 (考试助理或通过终端) 确认考试开始。考生按题卡要求完成病史采集、体格检查或基本操作。考官按要求完成评分。每一考生技能考试每一站时间 (含备考时间) 为 10 分钟。考生结束本站考试后, 由引导员指引 (系统提示) 到下一考站门前等候。每个考生完成 6 个考站全部考试后, 按引导员指引路径离开考场。

## (3) 考试流程

每场次考试开始一小时前, 考务人员与保密员从保密室领取相关考试材料至考务办公室。每场次考试开始半小时前, 考官与引导员到达考务办公室, 抽签确定考室, 本考室考官

和引导员领取考试材料，进入考室，开始进行执考准备，熟悉考试用具及物品，熟悉试题评分标准。考官进入考室前，所有电子、通讯设备上交考务人员统一保管，直至当场次考试结束。2名考官应仔细记录考生回答内容，讨论后在《考官评分表》上记录评分；考官填写评分要使用签字笔，字迹要工整；填写错误需要更正时，两名考官应在更正处签字确认；如果不能达成一致意见，可报告考站站长或总考官决定。评分结束后2名考官应在《考官评分表》上签字，整个场次考试结束，应将本场次全部《考官评分表》清点移交考务人员，由考务人员安排技能考试成绩录入人员进行成绩录入工作，录入时双人双核。本场次成绩全部录入完成后由考务人员密封存入保密室。

使用 OSCE 流程管理系统和摄录系统的，可以按照流程管理系统和摄录系统的要求执行。

其余场次参照上述要求执行。

## **十、考试结果报告**

医考中心向参加院校提供以下资料：

- （一）本校全体考生原始分数数据库。
- （二）考生等值后转换分数。
- （三）考生成绩百分位。
- （四）院校成绩分析报告（附件 3-10）。
- （五）考生考试证书。

## **十一、工作总结**

医考中心与发展中心组织考试工作总结，报告水平测试总体情况，交流水平测试经验，促进医学教育改革，提高医学教育水平。

附件：

3-1. 《医学院校临床医学专业（本科）水平测试报名汇总表》

3-2. 《考场基地设施要求》

3-3. 《医学院校临床医学专业（本科）水平测试考官管理办法》

3-4. 《医学院校临床医学专业（本科）水平测试标准化病人管理办法》

3-5. 《计算机化考试系统操作流程记录》

3-6. 《监考工作程序》

3-7. 《考试指令》

3-8. 《监考员守则》

3-9. 《考试规则》

3-10. 《成绩分析报告模板》

附件 3-1

## 医学院校临床医学专业（本科）水平测试报名汇总表

学号	姓名	证件类型	证件号	性别	入学年份	所学专业	学制	邮箱

注：1. 注册帐号为考生的学号，密码为身份证后 8 位。

2. 证件类型：（1）大陆居民身份证；（2）军人证件；（3）台湾居民证件；（4）香港居民证件；（5）澳门居民证件；（6）外籍护照。

## 考场基地设施要求

### 一、场地要求

#### (一) 理论考试

理论考试场所安静、通风、明亮。考试场地、安全保密、消防设施等须符合国家规定，具备应急安全疏散条件。

考场具备满足考试所需的机位，各相邻计算机之间要有适当距离并进行遮挡。考场内设置考务办公室，配备具有打印、刻录功能并能连接外网的计算机。考场设有符合保密要求的考试材料临时保管室。计算机化考场可为基地自有或临时租用，且需配熟悉计算机专业技术人员 2 人/每 100 名考生。

#### (二) 技能考试

技能考试设置候考室。根据基地考试的考生人数，合理安排候考室，以方便考生候考。候考室内配备工作人员，负责考生信息的核对，解答考生疑问。候考室内张贴考生须知、考组分布图。配备饮水设备、急救药箱。设置考生物品（包括手机）存放场所及设备。

基地的每站根据考生人数设若干个独立考室，每个考室由 2 名考官组成。每考室面积不小于 15m<sup>2</sup>，考室间互不干扰。

### 二、考试设备

#### (一) 理论考试

##### 1. 局域网管理。

理论考场应独立划分考试专用局域网。考试局域网必须与其他无关网络断开（包括办公网、互联网、校园网等），严禁与考试无关的终端接入，严禁在局域网内使用无线网络传输设备。考试局域网的网络交换机应稳定可靠，通风散热良好。采用 TCP/IP 协议的网络。所有终端计算机应至少保证与服务器以 100M 网速相连，网络稳定、顺畅。各网络节点网线走线规范，拓扑清晰。考场内有备用网络设备。

## 2. 服务器软硬件（服务端）

每考场需配备两台专用服务器，一台部署机考应用程序，一台部署数据库。服务器在考试期间为专用考试服务器，禁止考试期间提供其它服务。每台服务器配备 UPS 电源，UPS 供电半小时以上。推荐服务器配置与考生人数对应表：

P1:CPU Intel 酷睿 I5 四核 2.7G，服务器内存 8G，空闲磁盘空间 5G，千兆网卡。

P2:CPU Intel 至强四核 3.0G 及以上，服务器内存 16G，空闲磁盘空间 10G，千兆网卡。

P3:CPU Intel 至强四核 3.0G（2 颗）及以上，服务器内存 32G，空闲磁盘空间 50G，千兆网卡。

考生人数	P1	P2	P3	服务器数量
同时考试300人以下	√	√√	√√√	2
同时考试300人至500人	×	√	√√	2
同时考试500人至800人	×	×	√	2
同时考试800人以上	拆分考场			

注意：“√”为推荐配置要求，“×”为配置不达标。



P1、P2、P3 级服务器操作系统为 Windows Server2008 (及以上)。安装 .Net Framework4.5 及以上, IIS7.0 及以上应用服务, 关闭防火墙, 安装防病毒软件。安装医考中心配发的机考系统。

### 3. 考生计算机 (考生端)

终端能通过 IP 访问到服务器, 固定 IP 地址, 禁用虚拟网卡。内存 2G 以上, 百兆以上网卡。硬件性能稳定, 无频繁死机自动重启蓝屏等现象。计算机系统为 Win 7 SP1 以上版本, 安装防病毒软件。终端能安装医考中心配发的考生端程序, 取消还原保护功能, 关闭屏保和电源休眠。

### 4. 考务计算机 (考务管理端)

局域网内选取并固定一台电脑作为考务专用计算机, 配置刻录机(备用一台移动刻录机)、连接打印机。安装 Windows 操作系统 (Win7Sp1 及以上)、防病毒软件、医考中心配发的考务端程序。

## (二) 技能考试

### 1. 考试设备

#### (1) 第一考站 (病史采集)

桌子 2 张、椅子 4 把、计时器、2B 铅笔、橡皮若干。

#### (2) 第二考站 (病史采集)

桌子 2 张、椅子 4 把、计时器、2B 铅笔、橡皮若干, 检查床一张。

#### (3) 第三考站 (体格检查)

桌子、椅子 2 把、计时器、检查床、听诊器、尺子 2 把、棉签、叩诊锤、白大衣、标记笔、2B 铅笔、橡皮若干。

#### (4) 第四考站（体格检查）

桌子、椅子 2 把、检查床、计时器、2B 铅笔若干、听诊器、台式血压计（水银）、体温计（3 支）、手电筒，无菌棉球、棉签、纱布，直尺、皮尺、玻片、叩诊锤、压舌板、手套（指套）、液体石蜡棉球、体重身高测量仪、女性胸部模具、肛诊模具。

#### (5) 第五考站（基本操作）

桌子、椅子 2 把、计时器、2B 铅笔、橡皮若干，心肺复苏模拟人，无菌纱布，木垫板，垃圾袋。

#### (6) 第六考站（基本操作）

共用设备：桌子、椅子 2 把、操作台、计时器、2B 铅笔、橡皮若干、垃圾袋。

各考试项目所需设备：

①手术刷手法：消毒手刷、肥皂液、无菌擦手巾、感应或脚控的水龙头（模拟的也可以）、手臂酒精浸泡桶。

②手术区消毒和铺巾：消毒用模拟人，卵圆钳 2 把、换药碗、无菌棉球或小无菌纱布块、无菌巾 4 块、巾钳 4 把、中单 2 条、大单 1 条，外用皮肤消毒液（碘伏）。

③穿、脱手术衣：放置平台，无菌手术衣（前交叉式或一次性包背式）。

④戴无菌手套：无菌手套。

⑤手术基本操作：缝合、结扎。

医用缝合模具，无菌手术包（镊子、持针器、线剪），无菌手套、缝针、缝线、纱布，外用皮肤消毒用品（70%酒精棉球或碘伏棉球）。

⑥换药与拆线：医用模具，无菌拆线包（换药碗/换药盘 2 个、无菌镊 2 把、线剪 1 把，无菌生理盐水、棉球，酒精棉球、无菌纱布。

⑦静脉穿刺采血：医用静脉穿刺模具，治疗盘、穿刺针、5ml 或 10ml 注射器、止血带，无菌棉签、70%酒精棉球。

⑧简易呼吸器的使用：球囊、面罩、氧气管、模拟人。

## 2. 每考组人员配备

基本技能操作考试每考组为六站、设置六个考室，各考试基地按考生人数设定若干考组。其中，每考室配备考官 2 名。第一、二考站各配备 SP 1~2 名、备用 1 名（每位 SP 最好只扮演一个病例），第三、四考站各配备标准体检者 1 名、备用 1 名。

各校根据实际情况决定是否设置技能考试考生准备室。准备室内设立工作台，张贴备考须知等。

设置考试资料临时保管室，配备保密柜，参照国家统一考试保密要求，严格管理，防止泄密。

## 医学院校临床医学专业（本科）水平测试 考官管理办法

为加强医学院校临床医学专业（本科）水平测试考官的管理，制定本办法。本办法所指的考官指承担医学院校临床医学专业（本科）水平测试执考任务的专业人员。

**第一条** 考官配置要求。每个院校的技能考试应设置 1 名总考官；第 1、2 站设置 1 名站长，3、4 站设置 1 名站长，5、6 站设置 1 名站长；每考组为 6 站、设置 6 个考室。基地可设定若干考组。其中，每考室配备至少 1 名主考官和 1 名考官。

**第二条** 考官条件：

### （一）考官条件

1. 身体健康，品行良好，遵守考试保密规定，严格执行考试纪律。

2. 具有较高的业务技术水平，并具有一年以上培训医师或指导医学专业学生实习的工作经历。

3. 具有医师资格，并任临床主治医师专业技术职务三年以上。

4. 经考试相关业务培训考核合格。

### （二）主考官条件

除具备考官的条件外，应任临床主治医师专业技术职务五年以上。

### （三）考站站长条件

除具备主考官的条件外，还应任副主任医师（或副教授）专业技术职务，具备一定组织协调能力，能解决基地考试过程中发生的疑难问题。

### （四）总考官条件

除具备站长的条件外，还应是考试基地依托单位的业务负责人。

**第三条** 考官选拔与聘任。考官选拔主要参考本人业务素质、考官需求总量、各专业结构匹配要求等。考前根据专业、数量的需求和工作需要从考官库挑选若干考官聘为当年考官。

**第四条** 考官培训与考核。考官培训实行分级培训。考官经院校选拔后，总考官和站长需经国家医学考试中心（以下简称“医考中心”）培训并考核合格，同时作为本校培训考官的师资。各院校严格按照医考中心要求培训主考官和考官，培训考核合格者方能聘任并上岗，并纳入“医学院校临床医学专业（本科）水平测试考官库”管理。培训合格有效期为3年。培训相关工作记录应建档保存。

### **第五条** 考官义务：

（一）接受培训与考核。

（二）按照有关规定和要求，执考期间持证上岗，规范、

严格执考，公平、公正评分，严禁“人情分”和启发性提问。

(三) 自觉遵守工作纪律，严格执行有关保密要求。

#### **第六条 考官职责：**

(一) 总考官：负责所在考试基地的业务工作，指导站长负责临床基本技能考试执考。

(二) 站长：负责所在考站的执考业务工作，指导并协调本站各考组主考官和考官的执考。

(三) 主考官：负责所在考组的考试执考工作，协调其他考官按照评分标准对考生应试情况予以评分。

(四) 考官：负责按照规定对考生进行提问，认真记录考生答题或操作情况，对考生应试情况提出评分建议。

使用 OSCE 流程管理系统和摄录系统的院校，考官不承担执考任务，只负责评分。

**第七条 考官纪律。**院校应当加强考官管理，规范执考评分工作，客观公正评价学生临床医学专业水平。对于执考评分不规范、不公正，甚至参与作弊的，一经查实，按规定视情节轻重做出相应处理。

## 医学院校临床医学专业（本科）水平测试 标准化病人管理办法

为规范医学院校临床医学专业（本科）水平测试标准化病人（Standardized Patient，以下简称“SP”）的管理，制定本办法。

**第一条** SP 配置。医学院校临床医学专业（本科）水平测试的技能考试第 1、2 考站的考组需各设置 1 名 SP。

**第二条** SP 条件：

（一）身体健康，品行良好。

（二）遵守考试保密要求，严格执行考试纪律。

（三）具有爱心、热情、态度和蔼，沟通能力强、会说普通话，具有高中及以上文化程度。

（四）经医学院校临床医学专业（本科）水平测试相关业务知识的培训及考核，考核合格。

**第三条** SP 筛选。由院校进行筛选，国家医学考试中心（以下简称“医考中心”）给予指导。

**第四条** SP 培训与考核。培训由各院校根据医考中心要求进行。培训内容分为基本培训（包括工作内容和规范、医学基础知识、医学教育学）和专业培训（包括症状演出技巧、反馈技巧、临床能力评估等课程）两部分。

经培训并考核合格者被聘为 SP，由各院校统一管理、定期维护 SP 库。

**第五条** SP 聘任。院校考前根据工作需要挑选若干 SP。SP 工作情况应被记录在案，并作为 SP 考核评价的主要参考依据。

**第六条** SP 要求。

- (一) 接受培训与考核；
- (二) 按照有关规定和要求，执考期间语言、行为规范，公平、公正评分，严禁“人情分”和启发性提示；
- (三) 自觉遵守工作纪律，严格执行有关保密要求；
- (四) 规定对考生进行回答，配合考生的操作，对考生应试情况进行评分。



## 附件 3-5

## 计算机考试系统操作流程记录

院校:

基地:

流程	日期	时间	使用操作步骤		签字 (空白栏为必签项)		
					考务人员	保密员	信息技术人员
1	考前一天		考前准备	重新设置服务器密码		---	
2				安装考试系统软件, 验证安装结果。准备考生端考试环境 (含考生端软件安装)	---	---	
3				激活考务总负责人帐户		---	---
4				下载并导入考生数据包或考试系统中获取导入		---	---
5				获取监考员帐户		---	---
6	考试当天	6:30-7:00	领取试卷光盘	保密员领取试卷光盘后, 交考务人员			---
7		8:00	导入数据	获取开考授权码		---	---
8		8:00		导入考试试卷包		---	---

流程	日期	时间	使用操作步骤		签字（空白栏为必签项）			
					考务人员	保密员	信息技术人员	
9	考试当天	8:15	封存试卷光盘	考务人员导入试卷后，将光盘交保密员封存			---	
10		8:30	考试	开始考试	---	---	---	
11		12:00		考试结束	---	---	---	
12		12:05	备份数据库	备份机考系统数据库	---	---		
13		12:10	打印报告	导出并打印考试报告		---	---	
14		12:15	导出数据	导出考生答题数据（1个文件）		---	---	
15		12:25	数据刻盘	将"答题数据包"和"数据库备份文件"刻1张盘（1张盘2个文件）		---		
16		12:30	数据上传	答题数据上传		---	---	
17		12:40	封存数据光盘	封存答题数据光盘			---	
18		12:45	数据卸载	根据卸载授权码，卸载试卷和考生答题数据			---	---
19		12:45		提交卸载认证码			---	---
20		12:50	系统卸载	卸载考试系统软件（应用程序、数据库）			---	

注：此表由相关人员按程序操作并签字后，院校留存。

## 附件 3-6

# 监考工作程序

(计算机化考试使用)

时间	应完成内容
7:55	监考员到达考务办公室，领取签到表和监考员账号等材料。信息技术人员将计算机置于考生登录状态，等待考生入场。
8:05	检查考室准备情况，核验考生相关证件后，指导考生在签到表上签字并对号入座。
8:10	语音播放考试指令 A 段。
8:15	语音播放考试指令 B 段。
8:30	考试开始信号发布，语音播放考试指令 C 段。
8:30~11:30	监考员逐个检查、核对考生本人与考试系统、准考证、有效身份证件以及考室座位分布图上的信息是否相符。
10:00	监考员在考试系统中查看并确认缺考考生信息。
8:30~11:45	考试期间，监考员在考室内巡视，严防作弊现象发生。如有违规考生，应输入监考员账户进入考试系统填写违规记录，并在纸质考试记录单上填写考生违规情况。
11:45	时间提醒，语音播放考试指令 D 段。
12:00	考试结束信号发布，语音播放考试指令 E 段。 监考员检查并确认考生提交答题信息并关闭系统。
12:30	监考员核对确认考试系统中考试记录情况，并填写纸质考试记录单，签字后，与签到表和监考员帐号交考务办公室。

## 附件 3-7

# 考试指令

(计算机化考试使用)

(考试指令内容可录制播放或监考员宣读)

A 段：(8:10)

欢迎大家参加医学院校临床医学专业(本科)水平测试。  
现在宣布考试纪律：

一、考生应自备签字笔，其他任何书籍、纸张、计算器、手表、手机、手环等各种无线通讯工具以及一切与考试无关但有作弊嫌疑的物品均不得带入考室。

二、请考生将准考证和有效身份证件放在桌子右上角，以备监考员核验。

三、考生在考室内不得相互交谈、暗示或抄袭，严禁替考和其他作弊行为。

四、请保持考室内安静，禁止吸烟。考生如有问题，应举手示意，由监考员负责解答或解决。

B 段：(8:15)

请大家按准考证号和有效身份证件号登录考试系统。核对并确认基本信息无误后，进入考试规则和考生承诺界面。仔细阅读相关文件并确认后，等待考试开始。

考试时间为 3.5 小时，请关注考试界面左侧的时间窗口，

掌控时间。完成答题信息后，应关注考试界面左侧的答题信息提示，确认没有未答题，方可提交答题信息。若考生未提交答题信息的，待考试结束后系统将自动提交答题信息。

计算机化考试实行跨题型不可回看。机考系统中会有相应提示，请大家注意。

C 段：(8:30)

考试开始，现在开始答题。

D 段：(11:45)

现在离考试结束还有 15 分钟，请考生抓紧时间答题。

E 段：(12:00)

现在考试结束，请大家确认答题信息已提交，考试现在结束，请大家确认答题信息已提交，并签退，经监考员确认后，方可离场。

## 监考员守则

一、监考员是水平测试在考室的执法者，是考试实施真实有效的见证人。监考员必须以高度负责的精神做好考室的监督、检查工作，严格维护考室纪律、制止违纪行为，确保考试公正、顺利地进行。

二、监考员考前必须参加培训，认真学习考试的有关政策规定，熟悉监考业务，未经培训和培训不合格者不准参与监考工作。

三、监考员必须佩带规定标志，严格遵守有关制度，不迟到，不早退，不擅离职守。

四、在考生入场前应检查、清理考室。

五、开考前 35 分钟，监考员领取签到表和监考员账号等材料。

六、开考前 25 分钟，监考员组织考生有秩序地进入考室，认真核对每一位考生的准考证和身份证明等证件与照片是否一致，指导并要求考生签到。

七、开考前 15 分钟，监考员应宣读或语音播放考试纪律。

八、开考前，监考员应再次强调考试关键步骤和考试注意事项。

九、考试开始后，监考员应逐一复核考生本人与考试系

统、准考证、有效身份证件上的照片是否相符。若有问题，立即查明，予以处理。

十、开考 30 分钟后，禁止考生入场，凡未到的考生均为“缺考”。监考员应在考试系统中查看并确认缺考考生信息。

十一、开考 30 分钟后，考生可以离开考场，考试过程中监考员应在考室巡视，不得随意离场。

十二、监考员对试题内容不得作任何解释，考生如有技术或操作问题，可予以解答或帮助。

十三、监考员要认真监督考生应试，如有违规行为，应使用监考员帐号进入考试系统填写违规记录，并在纸质考试记录单上填写考生违规情况。对考生的违纪行为，不得隐瞒袒护，没收违纪证据，交考点办公室备查，对扰乱考试秩序者应报告考点负责人及时处理。

十四、监考员有权制止除佩带规定标志以外的人进入考室。未经考点主考允许，不得在考室内照相、录像。

十五、监考员在考室内不得做与监考无关的事情，不得吸烟、看书、看报、打瞌睡、聊天、擅自离开岗位。

十六、监考员不得随意更换考生座位，或随意更换考生计算机。

十七、对于有外籍或台湾、香港、澳门考生的考室，应等同境内考生监考要求监考，监考员执考须使用汉语语言。

十八、考试结束后，监考员应检查并确认考生提交答题信息并关闭系统。确认无误后，安排考生有秩序地离开考室。

十九、监考员应核对确认考试系统中考室记录情况，并填写纸质考试记录单，签字后与签到表和监考员帐号一起交考务办公室。

二十、考试结束后，监考员应清理考室。

二十一、监考员如有违规行为，按照院校有关规定处理。



## 考试规则

(计算机化考试使用)

一、考生应于考前 25 分钟凭《准考证》和本人有效身份证明进入考室。

二、考生入场除准考证、有效身份证明、笔外，禁止携带任何书籍、纸张、计算器、手表、手机等各种无线通讯工具以及一切与考试无关但有作弊嫌疑的物品。如违规带入，必须立即主动上交，可以免于考试违规处罚。

三、考生进入考室后，须在《签到表》上签字，对号入座后将本人《准考证》、有效身份证明放在课桌右上角，以便核验。

四、开考前 15 分钟，考生可按准考证号和有效证件号信息登录考试系统，核对并确认基本信息无误后，进入考生须知、考试规则和考生承诺界面，仔细阅读相关文件并确认后，等待考试开始。

五、统一开考信号发出后，才能开始答题。

六、开考 30 分钟后考生不得进入考室。考生进入考试系统后，应注意考试界面的左侧显示的开始时间、结束时间和剩余时间，考试过程中把控好考试时间。提交答题信息前，应注意考试界面上的答题提示，确认没有未答题。

七、考生不得要求监考员解释试题，如遇计算机系统问题，可举手询问。外籍或台湾、香港、澳门考生进入考室后，必须使用中文普通话。

八、考生在考室内必须保持安静，不准交头接耳、左顾右盼；不准偷窥；不准吸烟。

九、考试结束后，系统将自动提示“时间到，考试结束”，未完成的考生将不能继续答题。考生应提交答题信息并关闭系统。

十、监考员离场指令发出后，考生方可离场。

十一、开考 30 分钟后，考生可以离开考场。考生应自觉服从监考员管理，不得以任何理由妨碍监考员进行正常工作。对违反《考试规则》、考试纪律，不服从监考员管理的违规考生，按照院校有关规定处理。

附件 3-10

# 成绩分析报告模板

**XX 院校**

**XXXX 年成绩分析报告**

国家医学考试中心

# 目录

前言.....	45
第一部分考试整体情况.....	46
1.1 报名学生构成情况.....	46
1.1.1 医学基本知识考试.....	46
1.1.2 临床基本技能考试.....	47
1.2 本校学生考试整体考试情况.....	48
1.3 本校各学制学生考试通过率情况.....	49
1.4 本校各入学年份学生考试通过率情况.....	50
第二部分本校 5 年制 4 年级学生成绩情况.....	52
2.1 本校考生总成绩的基本情况.....	52
2.2 本校考生医学基本知识考试情况.....	52
2.2.1 整体情况.....	52
2.2.2 本校考生不同模块掌握情况.....	53
2.2.3 考核要点掌握情况.....	53
2.2.4 各系统掌握情况.....	54
2.2.5 基础医学部分.....	55
2.2.6 临床医学部分.....	59
2.2.7 医学人文部分.....	63
2.2.8 预防医学部分.....	65
2.3 本校考生临床基本技能考试情况.....	67
2.3.1 整体情况.....	67
2.3.2 本校考生不同站点平均掌握情况.....	67
2.3.3 本校考生不同站点得分情况.....	68
2.3.4 本校考生第一、二站得分情况.....	69
2.3.5 本校考生第三站得分情况.....	74
2.3.6 本校考生第四站得分情况.....	75
2.3.7 本校考生第五、六站得分情况.....	77

## 前言

为帮助参与本次考试的医学院校了解本校考生对相关知识的掌握情况，中心依据你校考生 XXXX 年考试的得分，编制了《成绩分析报告》（以下简称《报告》）<sup>1</sup>。

---

<sup>1</sup> (1) 本报告模板图表内数字均基于虚拟数据计算得出。

# 第一部分考试整体情况

## 1.1 报名学生构成情况

### 1.1.1 医学基本知识考试

表 1 医学基本知识各学制考生分布表

学制	报名人数	实考人数 <sup>2</sup>
5 年制	XX	XX
6 年制	XX	XX
8 年制	XX	XX
合计	XXX	XXX

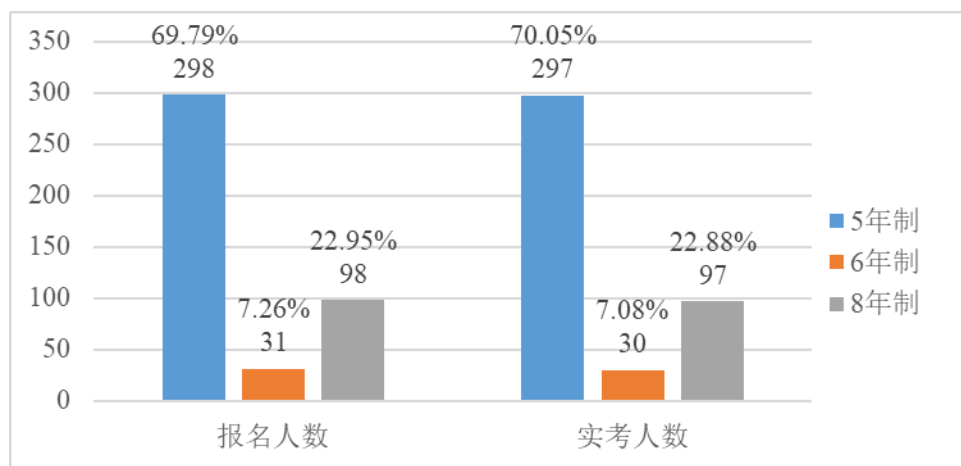


图 1 医学基本知识各学制考生构成

表 2 医学基本知识各入学年份考生分布表

入学年份	报名人数	实考人数
2011 年	X	X
2012 年	X	X
2013 年	XX	XX
2014 年	XX	XX
2015 年	XXX	XXX
总计	XXX	XXX

<sup>2</sup>实考人数指有效人数。其中，医学基本知识实考人数以第一单元和第二单元成绩均大于零，且学制和入学年份字段有效为标准进行计算；临床基本技能考试实考人数以每站考试成绩均大于零，且学制、入学年份字段有效为标准进行计算。下同。

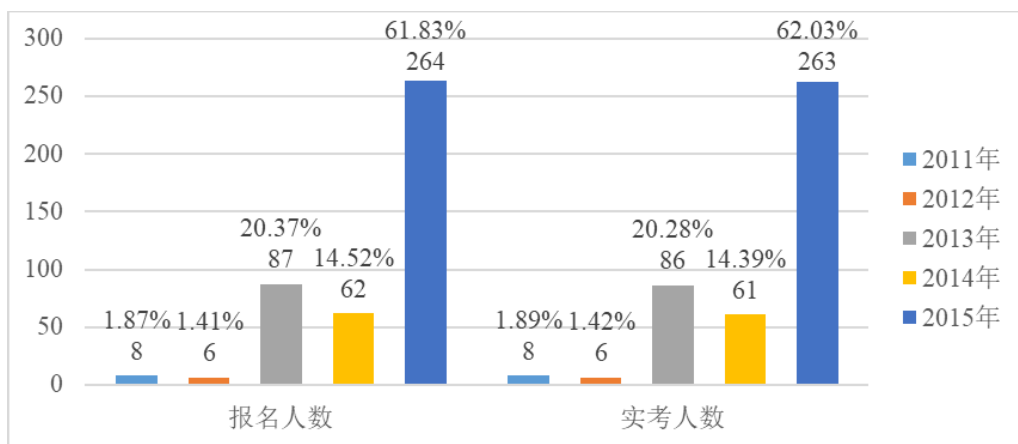


图2 医学基本知识各入学年份考生构成

### 1.1.2 临床基本技能考试

表3 临床基本技能各学制考生分布表

学制	报名人数	实考人数
5年制	XXX	XXX
6年制	XX	XX
8年制	XX	XX
总计	XXX	XXX

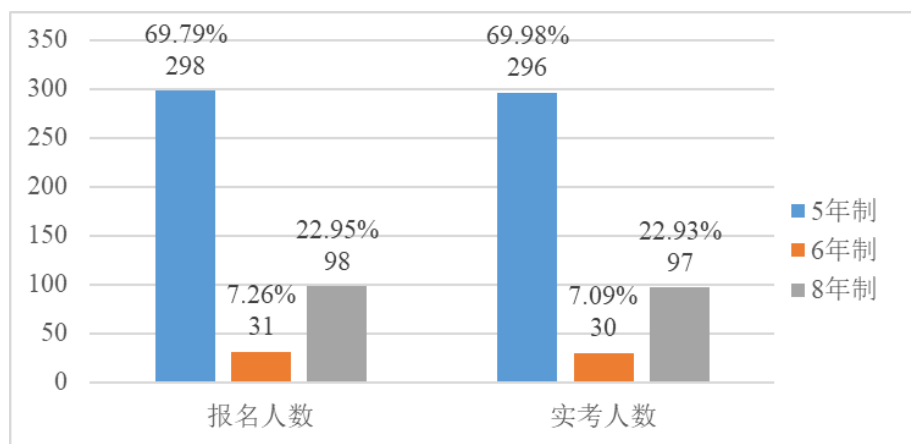


图3 临床基本技能各学制考生构成

表4 临床基本技能各入学年份考生分布表

入学年份	报名人数	实考人数
2011年	X	X
2012年	X	X
2013年	XX	XX
2014年	XX	XX
2015年	XXX	XXX
总计	XXX	XXX

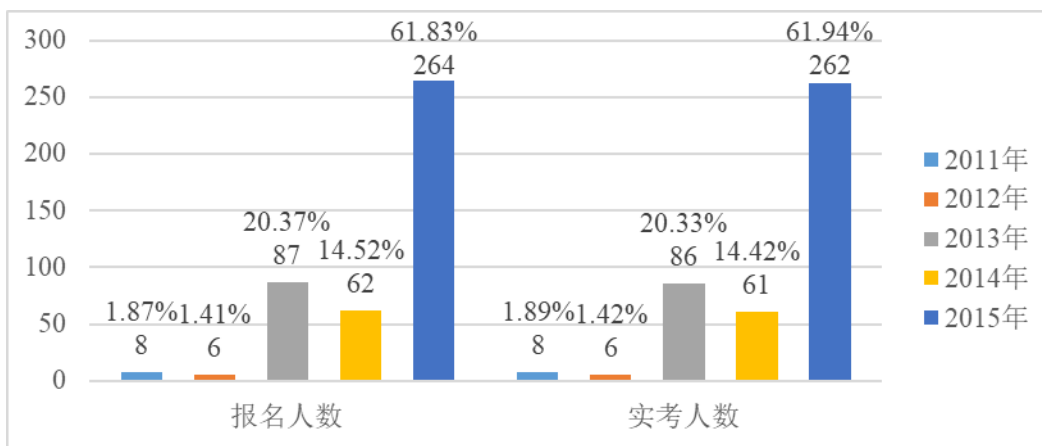


图 4 临床基本技能各年级考生构成

## 1.2 本校学生考试整体考试情况

表 5 本校整体考试情况

项目	实考人数	平均分	最高分	最低分	标准差	通过率 (%)
医学基本知识考试	XXX	XXX.XX	XXX.XX	XX.XX	XX.XX	XX.XX
临床基本技能考试	XXX	XX.XX	XX.XX	XX.XX	X.XX	XX.XX
总通过率 <sup>3</sup>	——	——	——	——	——	XX.XX

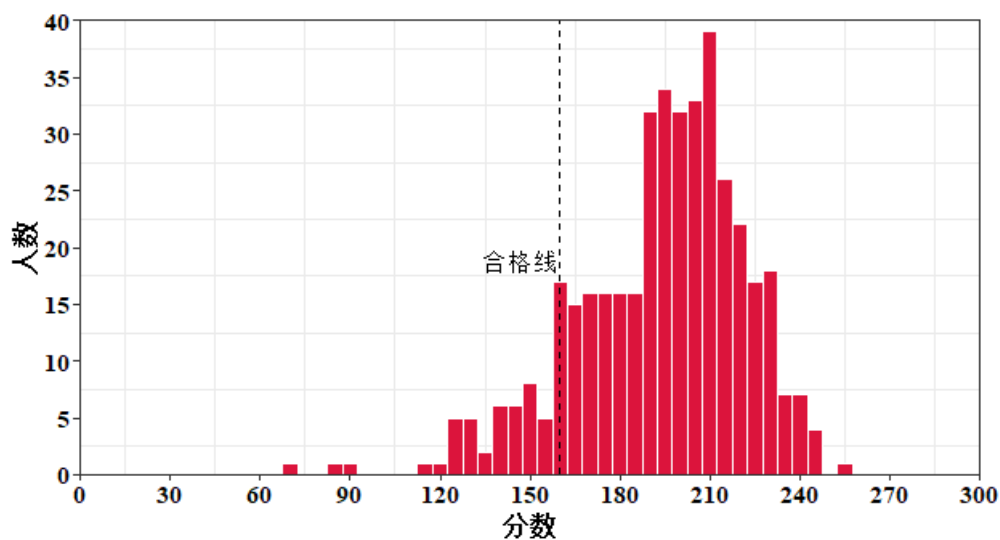


图 5 医学基本知识考生成绩分布图

<sup>3</sup>总通过率指同时参加了医学基本知识考试和临床基本技能考试的考生群体中，两科目均通过的人数比例。



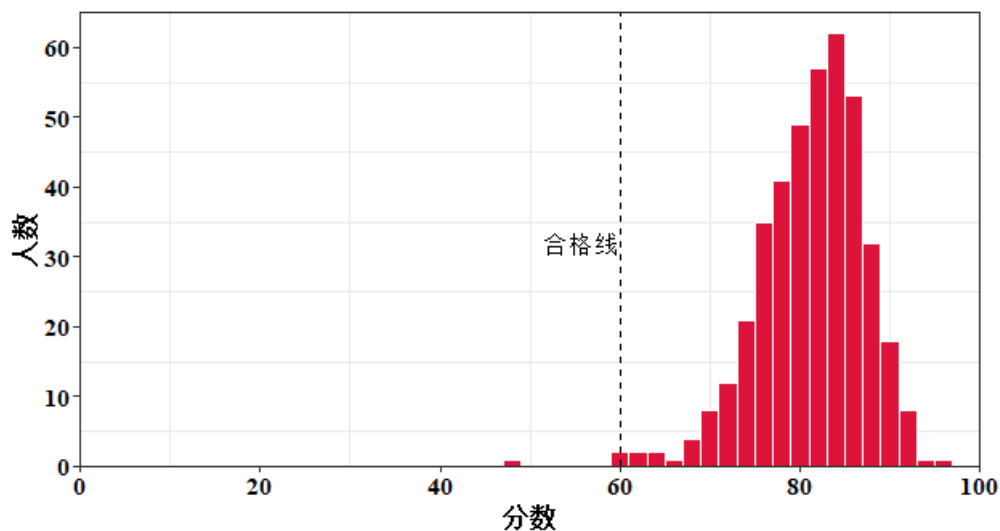


图 6 临床基本技能考生成绩分布图

### 1.3 本校各学制学生考试通过率情况

表 6 各学制考生通过率统计表

学制	医学基本知识考试			临床基本技能考试		
	实考人数	平均分	通过率 (%)	实考人数	平均分	通过率 (%)
5 年制	XXX	XXX.XX	XX.XX	XXX	XX.XX	XX.XX
6 年制	XX	XXX.XX	XX.XX	XX	XX.XX	XX.XX
8 年制	XX	XXX.XX	XX.XX	XX	XX.XX	XX.XX
本校整体	XXX	XXX.XX	XX.XX	XXX	XX.XX	XX.XX

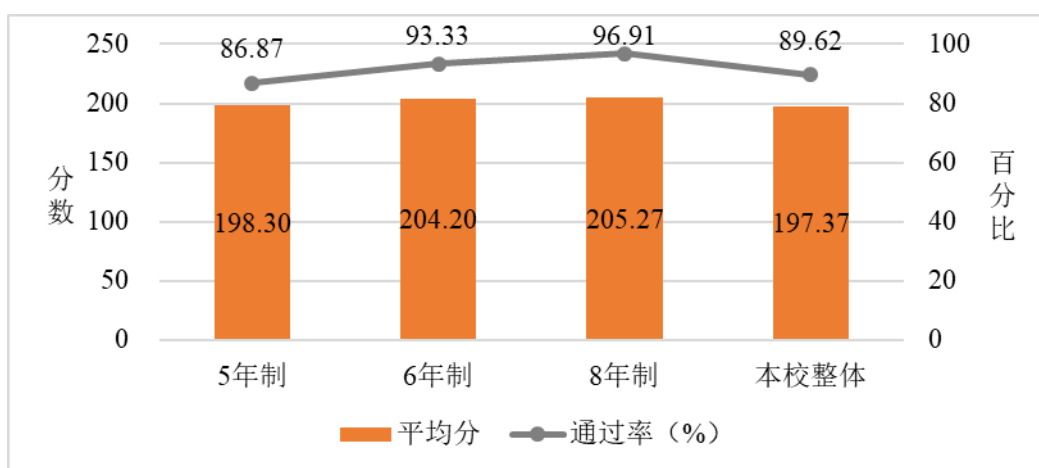


图 7 各学制考生医学基本知识考试成绩情况图

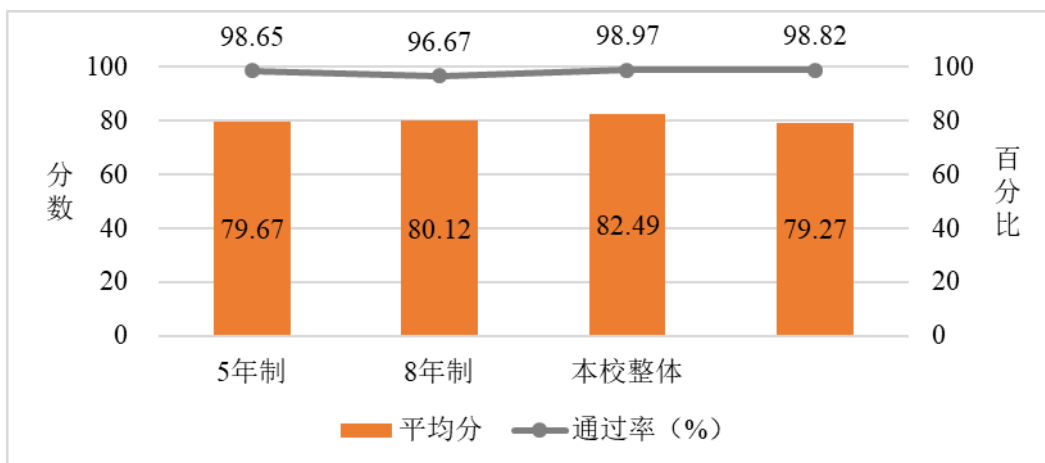


图 8 各学制考生临床基本技能考试成绩情况图

## 1.4 本校各入学年份学生考试通过率情况

表 7 各入学年份考生通过率统计表

入学年份	医学基本知识考试			临床基本技能考试		
	实考人数	平均分	通过率 (%)	实考人数	平均分	通过率 (%)
2011 年	X	XXX.XX	XX.XX	X	XX.XX	XX.XX
2012 年	X	XXX.XX	XX.XX	X	XX.XX	XXX.XX
2013 年	XX	XXX.XX	XX.XX	XX	XX.XX	XX.XX
2014 年	XX	XXX.XX	XX.XX	XX	XX.XX	XX.XX
2015 年	XXX	XXX.XX	XX.XX	XXX	XX.XX	XX.XX
本校整体	XXX	XXX.XX	XX.XX	XXX	XX.XX	XX.XX

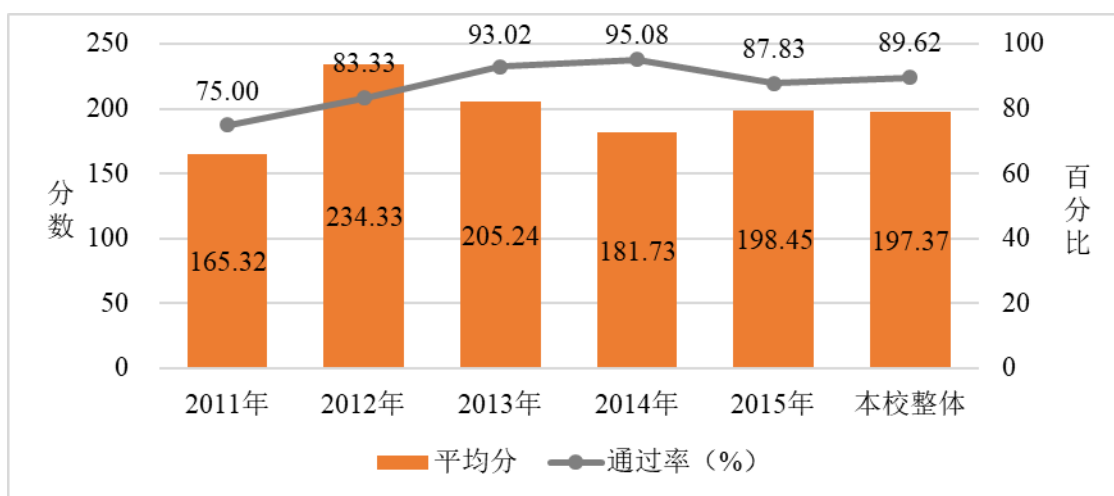


图 9 各入学年份考生基础医学知识考生成绩情况图

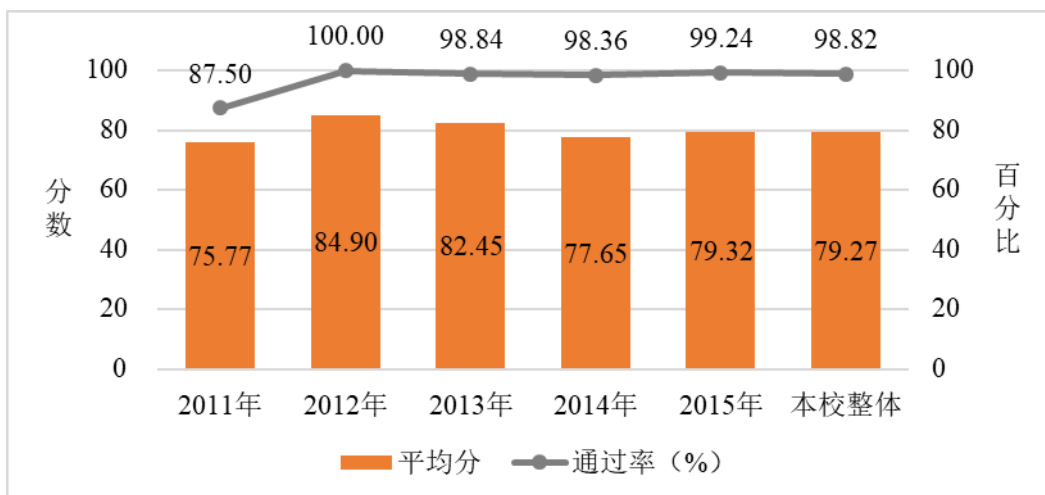


图 10 各入学年份考生临床基本技能考生成绩情况图

## 第二部分本校 5 年制 4 年级学生成绩情况

本部分所涉及数据均为报考信息中临床专业 5 年制 4 年级的学生群体，在本部分简称“本校考生”。

### 2.1 本校考生总成绩的基本情况

XX 院校共有 5 年制 4 年级学生 XXX 人参加临床执业医师资格分阶段考试实证研究第一阶段医学基本知识考试，该部分学生平均成绩为 XXX.XX，通过人数为 XXX 人，通过率为 XX.XX%；XXX 人参加临床基本技能考试，该部分学生平均成绩为 XX.XX，通过人数为 XXX 人，通过率为 XX.XX%。

### 2.2 本校考生医学基本知识考试情况

#### 2.2.1 整体情况

表 8 医学基本知识考试整体情况

学校	实考人数	最高成绩	最低成绩	平均成绩	通过人数	通过率 (%)
XX 院校	XXX	XXX.XX	XX.XX	XXX.XX	XXX	XX.XX

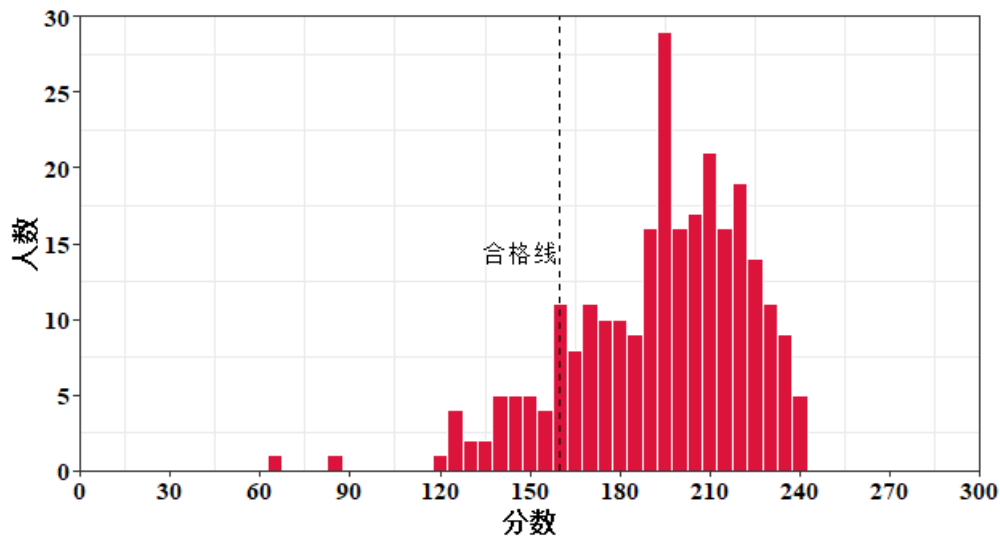


图 11 医学基本知识考生成绩分布图

## 2.2.2 本校考生不同模块掌握情况

表 9 医学基本知识考试整体情况

模块	满分	平均分	掌握率 (%)	全国平均分	全国掌握率 (%)
基础医学	XXX	XX.XX	XX.XX	XX.XX	XX.XX
临床医学	XXX	XX.XX	XX.XX	XX.XX	XX.XX
医学人文	XX	XX.XX	XX.XX	XX.XX	XX.XX
预防医学	XX	XX.XX	XX.XX	XX.XX	XX.XX

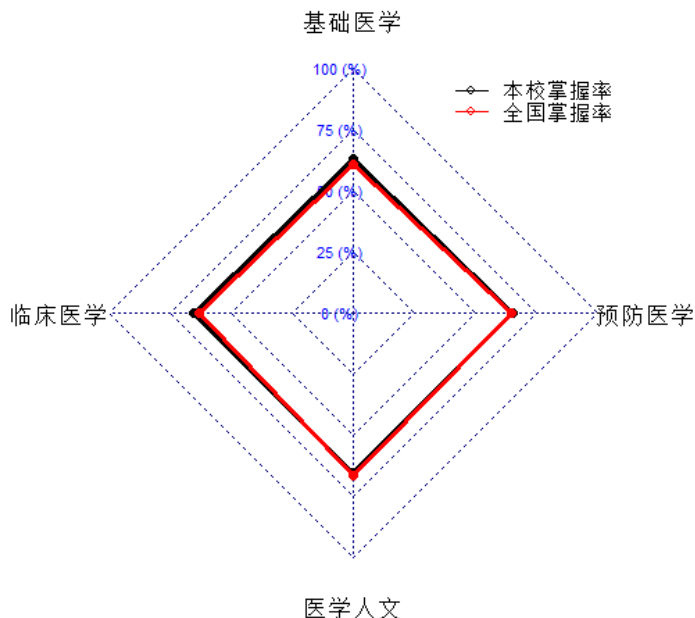


图 12 本校考生不同模块掌握情况

上图掌握率计算方式为本校考生在各模块上的平均分除以满分，体现了本校考生对此模块的掌握水平。将本校掌握率与全国考生的掌握率相比，可看出本校考生对各模块的掌握是否达到了全国平均水平。

## 2.2.3 考核要点掌握情况

表 10 考核要点掌握情况<sup>4</sup>

考核要点	掌握率 (%)	全国掌握率 (%)
并发症及其诊断治疗	XX.XX	XX.XX
病因与发病机制	XX.XX	XX.XX
辅助检查	XX.XX	XX.XX
疾病预防与康复	XX.XX	XX.XX
具体处置措施	XX.XX	XX.XX

<sup>4</sup>注：因同一试题可能包含多个考核要点，因此考核要点总分与临床医学部分总分不一致。

考核要点	掌握率 (%)	全国掌握率 (%)
临床表现	XX.XX	XX.XX
临床基本概念	XX.XX	XX.XX
医学基础知识	XX.XX	XX.XX
医学人文	XX.XX	XX.XX
预防医学基本概念与方法	XX.XX	XX.XX
诊断与鉴别诊断	XX.XX	XX.XX
治疗原则	XX.XX	XX.XX
基础医学	XX.XX	XX.XX

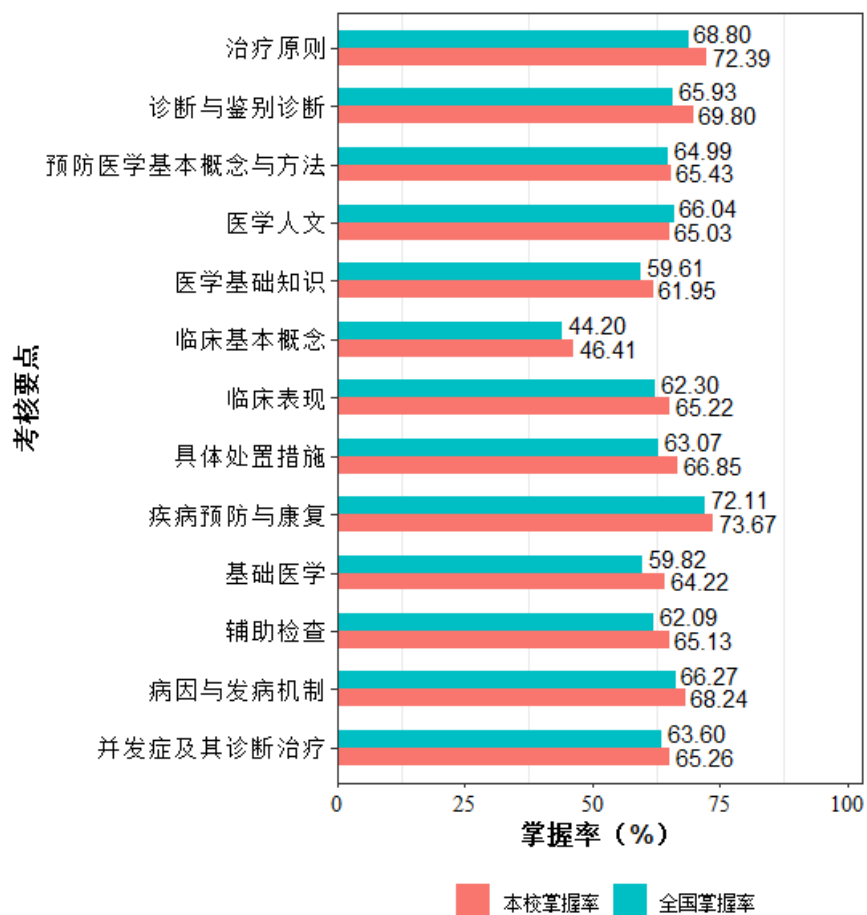


图 13 考核要点掌握情况

## 2.2.4 各系统掌握情况

表 11 各系统掌握情况

系统	掌握率 (%)	全国掌握率 (%)
呼吸系统	XX.XX	XX.XX
心血管系统	XX.XX	XX.XX
消化系统	XX.XX	XX.XX

系统	掌握率 (%)	全国掌握率 (%)
泌尿系统	XX.XX	XX.XX
女性生殖系统	XX.XX	XX.XX
血液系统	XX.XX	XX.XX
代谢和内分泌系统	XX.XX	XX.XX
精神和神经系统	XX.XX	XX.XX
运动系统	XX.XX	XX.XX
儿科疾病	XX.XX	XX.XX
传染病和性传播疾病	XX.XX	XX.XX
基础医学	XX.XX	XX.XX
医学人文	XX.XX	XX.XX
预防医学	XX.XX	XX.XX
其他	XX.XX	XX.XX

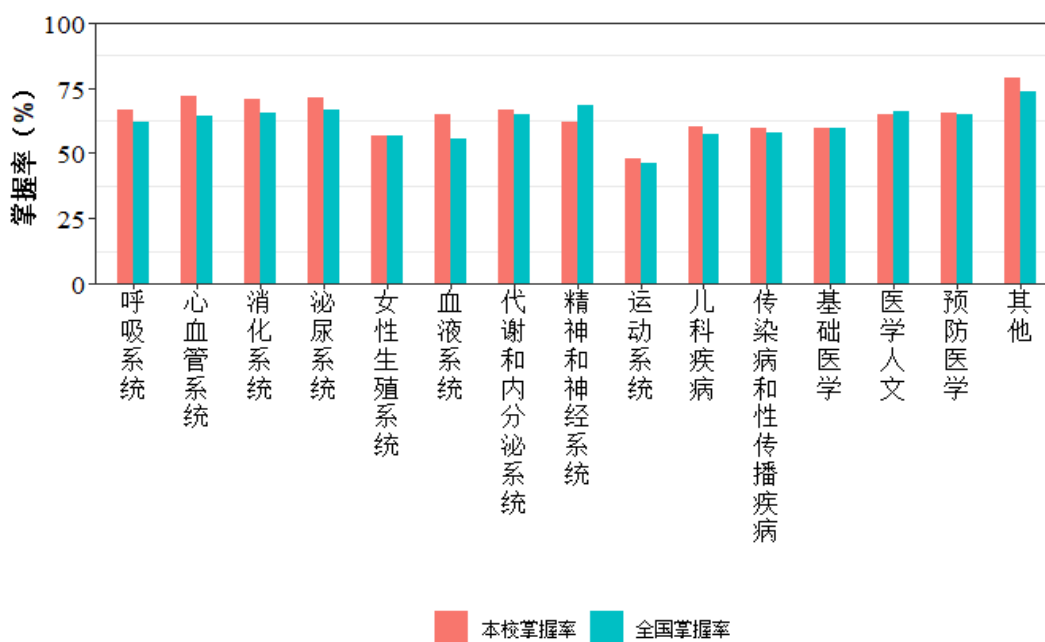


图 14 各系统掌握情况

## 2.2.5 基础医学部分

### 2.2.5.1 基础医学部分各学科掌握情况

表 12 基础医学部分各学科掌握情况

学科	满分	平均分	掌握率 (%)	全国平均分	全国掌握率 (%)
病理学	XX	XX.XX	XX.XX	XX.XX	XX.XX
解剖	XX	X.XX	XX.XX	XX.XX	XX.XX
生理	XX	X.XX	XX.XX	XX.XX	XX.XX
生化	XX	X.XX	XX.XX	XX.XX	XX.XX

学科	满分	平均分	掌握率 (%)	全国平均分	全国掌握率 (%)
药理	XX	XX.XX	XX.XX	XX.XX	XX.XX
免疫	XX	X.XX	XX.XX	XX.XX	XX.XX
微生物	XX	X.XX	XX.XX	XX.XX	XX.XX
病生	XX	X.XX	XX.XX	XX.XX	XX.XX

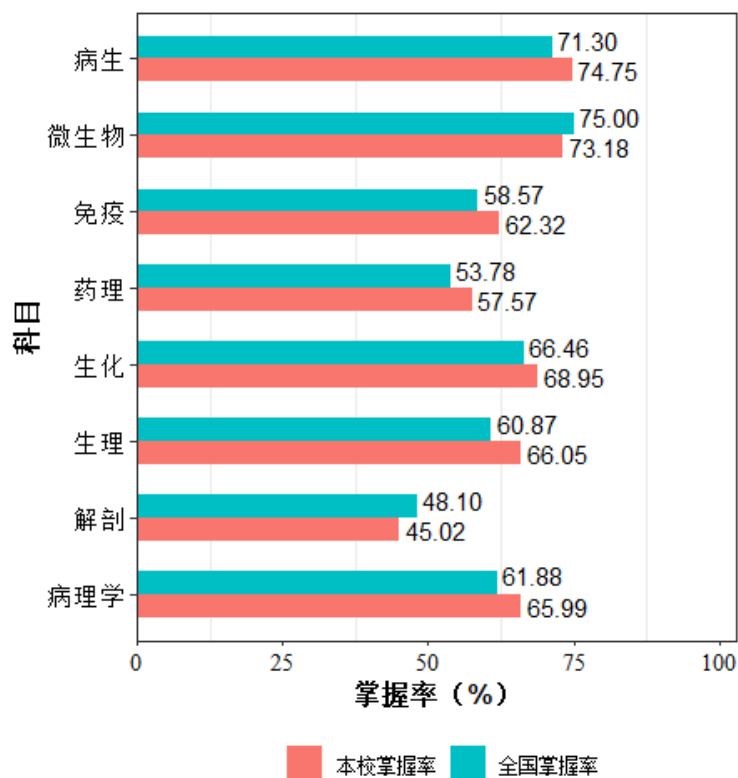


图 15 基础医学部分各学科掌握情况

### 2.2.5.2 基础医学部分不同认知层次掌握情况

表 13 基础医学部分不同认知层次掌握情况

认知层次	满分	平均分	掌握率 (%)	全国平均分	全国掌握率 (%)
记忆	XX	XX.XX	XX.XX	XX.XX	XX.XX
理解	XX	XX.XX	XX.XX	XX.XX	XX.XX
应用	XX	XX.XX	XX.XX	XX.XX	XX.XX



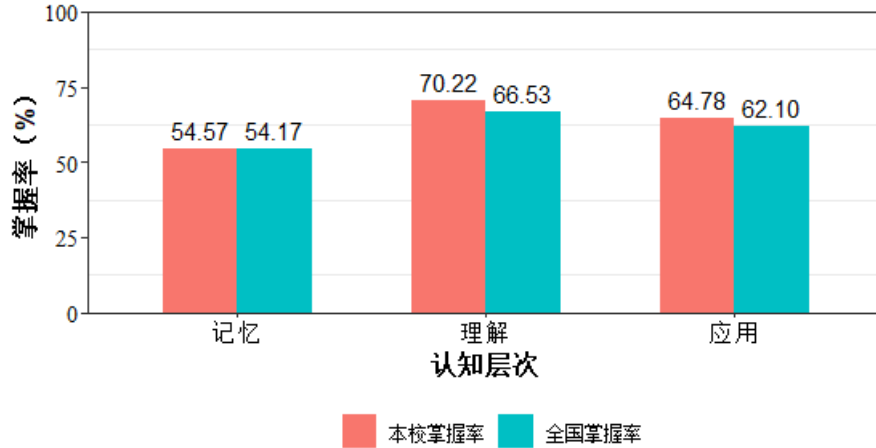


图 16 基础医学部分不同认知层次掌握情况

### 2.2.5.3 基础医学部分不同题型掌握情况

表 14 基础医学部分不同题型掌握情况

题型	满分	平均分	掌握率 (%)	全国平均分	全国掌握率 (%)
AX	XX	XX.XX	XX.XX	XX.XX	XX.XX
AX	XX	XX.XX	XX.XX	XX.XX	XX.XX
BX	XX	XX.XX	XX.XX	XX.XX	XX.XX

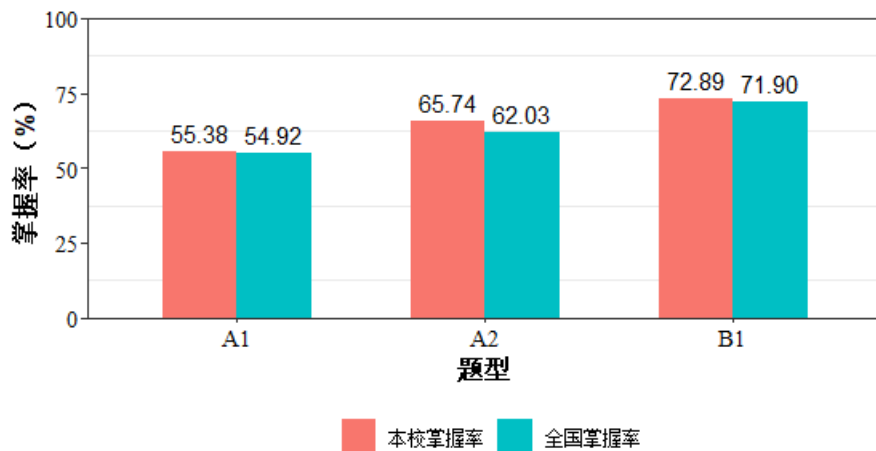


图 17 基础医学部分不同题型掌握情况

### 2.2.5.4 基础医学部分各级学科得分情况

表 15 基础医学部分各级学科得分情况

学科	满分	平均分	最高分	最低分	标准差
病理学	XX	XX.XX	XX.XX	X.XX	X.XX
解剖	XX	X.XX	XX.XX	X.XX	X.XX
生理	XX	X.XX	XX.XX	X.XX	X.XX
生化	XX	X.XX	XX.XX	X.XX	X.XX

学科	满分	平均分	最高分	最低分	标准差
药理	XX	XX.XX	XX.XX	X.XX	X.XX
免疫	XX	X.XX	XX.XX	X.XX	X.XX
微生物	XX	X.XX	XX.XX	X.XX	X.XX
病生	XX	X.XX	XX.XX	X.XX	X.XX

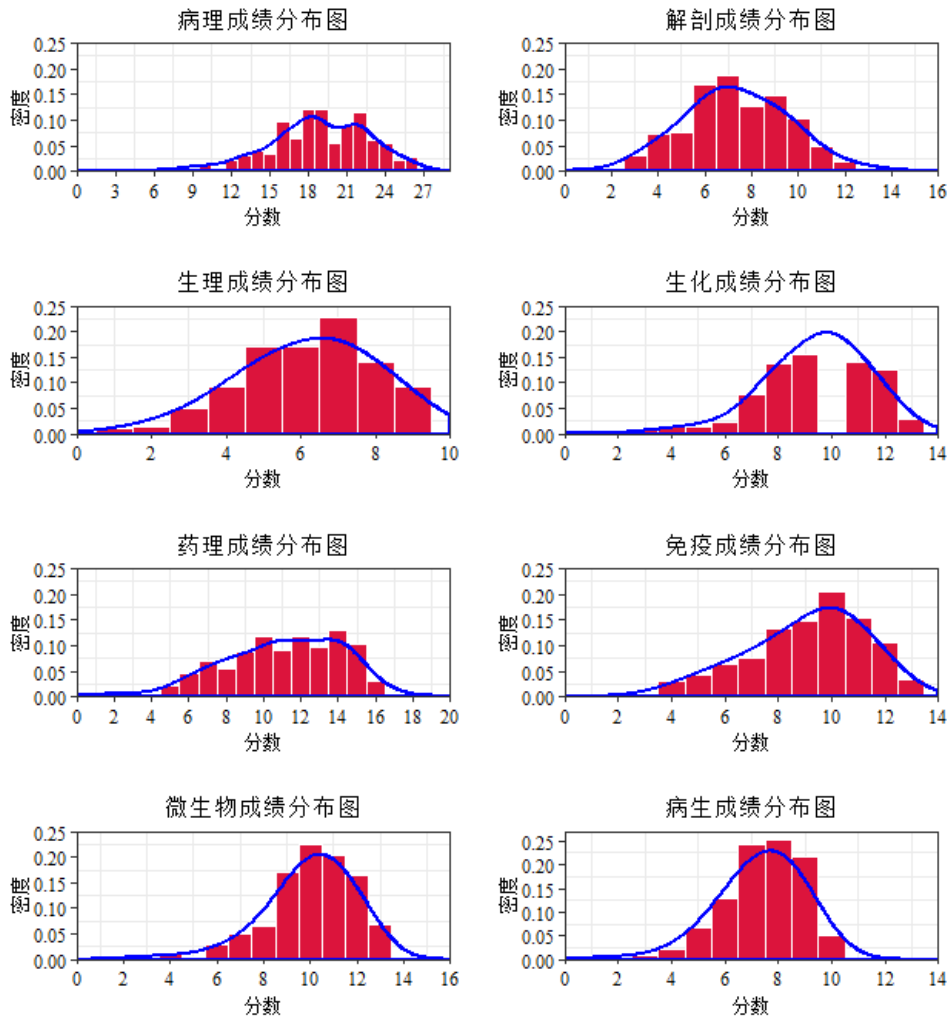


图 18 基础医学部分各级学科分数分布图<sup>5</sup>

<sup>5</sup>注：纵坐标“密度”表示人数与柱宽的比值，每一个柱形的面积就是其对应的人数，当样本容量无限增大，柱宽无限缩小时，直方图会无限接近于一条光滑曲线，即图中的密度曲线。考生分数落在某一分数段内的概率就是相应密度曲线下的面积。下同。

### 2.2.5.5 基础医学部分整合型试题与非整合型试题平均掌握情况

表 16 整合型试题与非整合型试题掌握情况

学科	整合/非整合	掌握率 (%)	全国掌握率 (%)
病理	非	XX.XX	XX.XX
病理	是	XX.XX	XX.XX
解剖	非	XX.XX	XX.XX
解剖	是	XX.XX	XX.XX
生理	非	XX.XX	XX.XX
生理	是	XX.XX	XX.XX
生化	非	XX.XX	XX.XX
生化	是	XX.XX	XX.XX
药理	非	XX.XX	XX.XX
药理	是	XX.XX	XX.XX
免疫	非	XX.XX	XX.XX
免疫	是	XX.XX	XX.XX
微生物	非	XX.XX	XX.XX
微生物	是	XX.XX	XX.XX
病生	非	XX.XX	XX.XX
病生	是	XX.XX	XX.XX

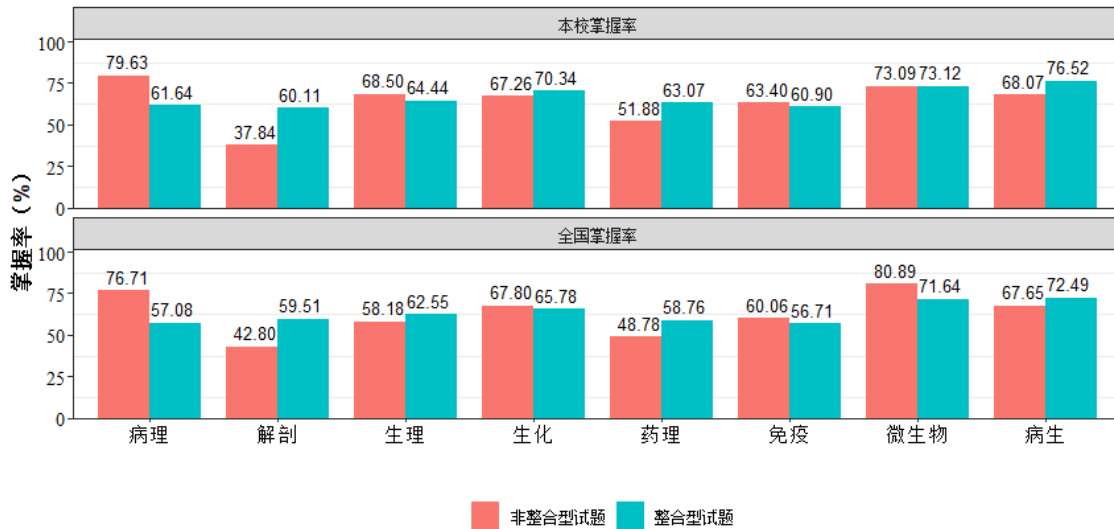


图 19 整合型试题与非整合型试题掌握情况

## 2.2.6 临床医学部分

### 2.2.6.1 临床医学部分各学科平均掌握情况

表 17 临床医学部分各学科平均掌握情况

学科	满分	平均分	掌握率 (%)	全国平均分	全国掌握率 (%)
内科学	XX	XX.XX	XX.XX	XX.XX	XX.XX
外科学	XX	XX.XX	XX.XX	XX.XX	XX.XX
妇产科学	XX	X.XX	XX.XX	XX.XX	XX.XX
儿科学	XX	X.XX	XX.XX	XX.XX	XX.XX

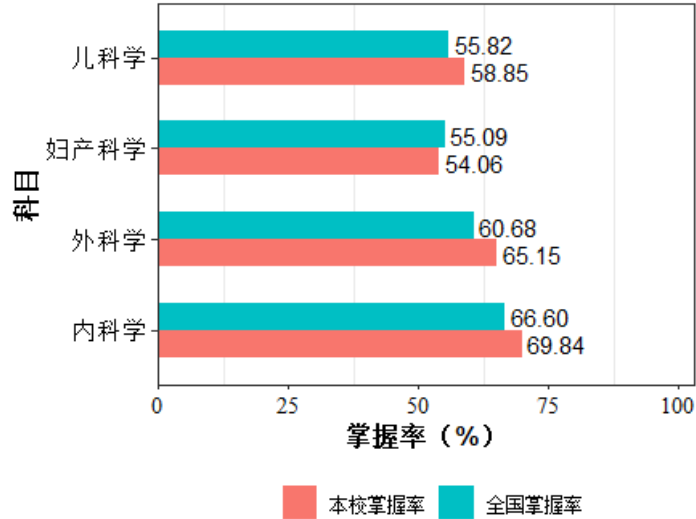


图 20 临床医学部分各学科平均掌握情况

### 2.2.6.2 临床医学部分不同认知层次掌握情况

表 18 临床医学部分不同认知层次掌握情况

认知层次	满分	平均分	掌握率 (%)	全国平均分	全国掌握率 (%)
记忆	XX	X.XX	XX.XX	XX.XX	XX.XX
理解	XX	XX.XX	XX.XX	XX.XX	XX.XX
应用	XX	XX.XX	XX.XX	XX.XX	XX.XX

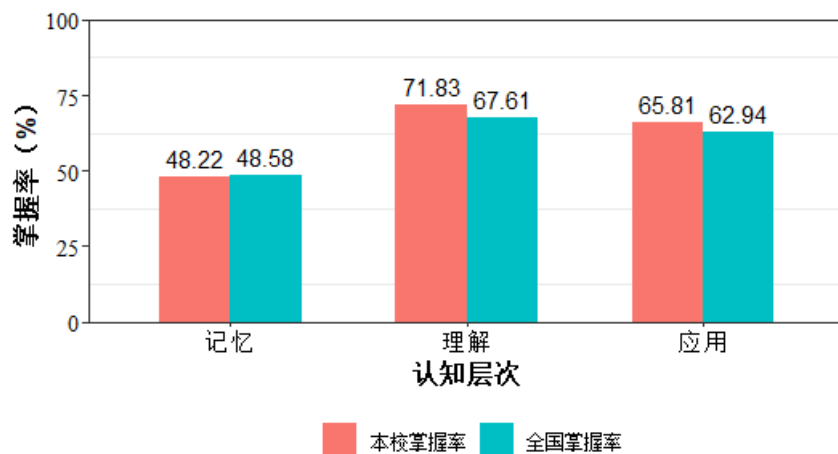


图 21 临床医学部分不同认知层次掌握情况

### 2.2.6.3 临床医学部分各学科不同认知层次掌握情况

表 19 临床医学部分各学科不同认知层次掌握情况

学科	认知层次	掌握率 (%)	全国掌握率 (%)
内科	记忆	XX.XX	XX.XX
	理解	XX.XX	XX.XX
	应用	XX.XX	XX.XX
外科	记忆	XX.XX	XX.XX
	理解	XX.XX	XX.XX
	应用	XX.XX	XX.XX
妇产科	记忆	XX.XX	XX.XX
	理解	XX.XX	XX.XX
	应用	XX.XX	XX.XX
儿科	记忆	XX.XX	XX.XX
	应用	XX.XX	XX.XX

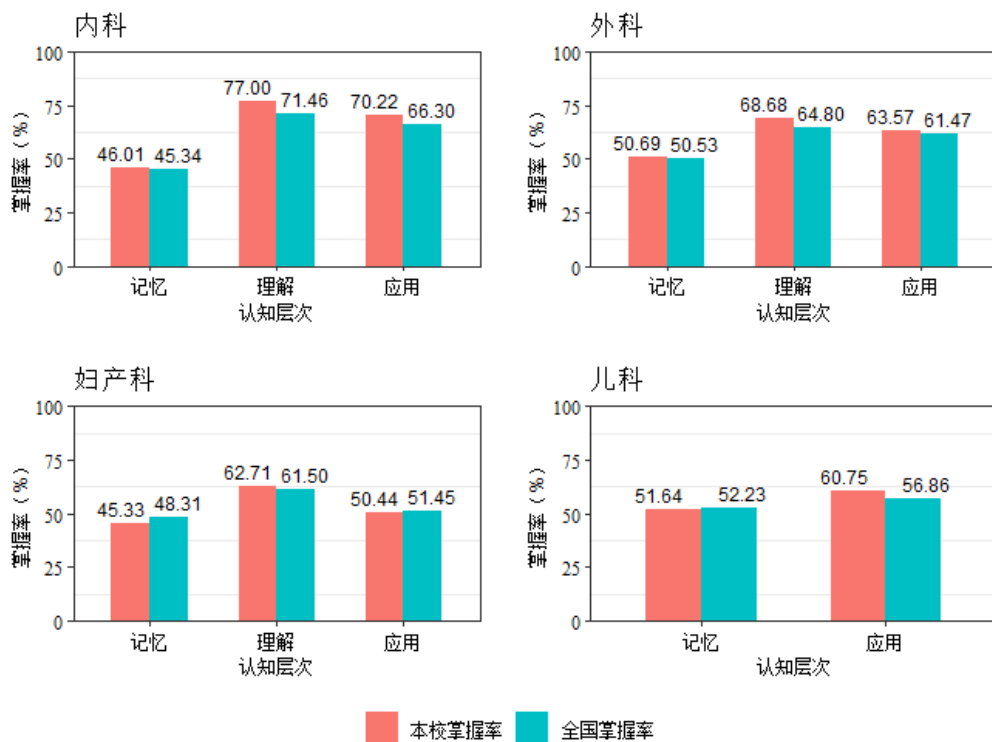


图 22 临床医学部分各学科不同认知层次掌握情况

#### 2.2.6.4 临床医学部分不同题型掌握情况

表 20 临床医学部分不同题型掌握情况

题型	满分	平均分	掌握率 (%)	全国平均分	全国掌握率 (%)
A1	XX	XX.XX	XX.XX	XX.XX	XX.XX
A2	XX	XX.XX	XX.XX	XX.XX	XX.XX
B1	XX	X.XX	XX.XX	XX.XX	XX.XX

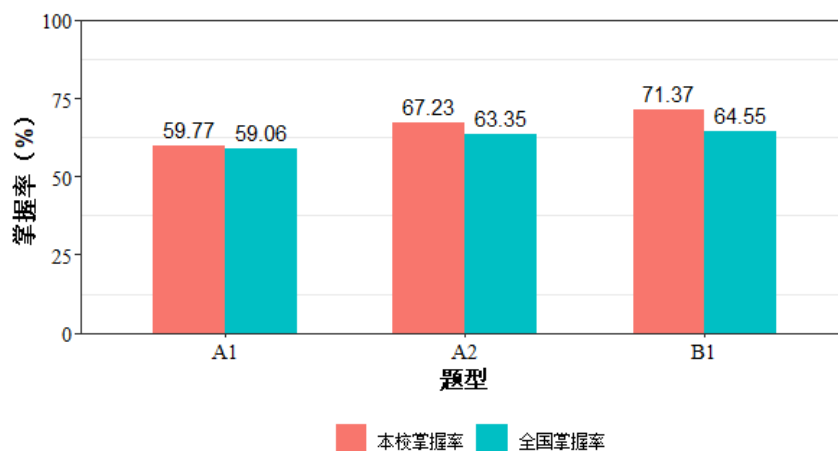


图 23 临床医学部分不同题型掌握情况

### 2.2.6.5 临床医学部分各学科得分情况

表 21 临床医学部分各学科得分情况

学科	满分	平均分	最高分	最低分	标准差
内科学	XX	XX.XX	XX.XX	X.XX	X.XX
外科学	XX	XX.XX	XX.XX	X.XX	X.XX
妇产科学	XX	X.XX	XX.XX	X.XX	X.XX
儿科学	XX	X.XX	XX.XX	X.XX	X.XX

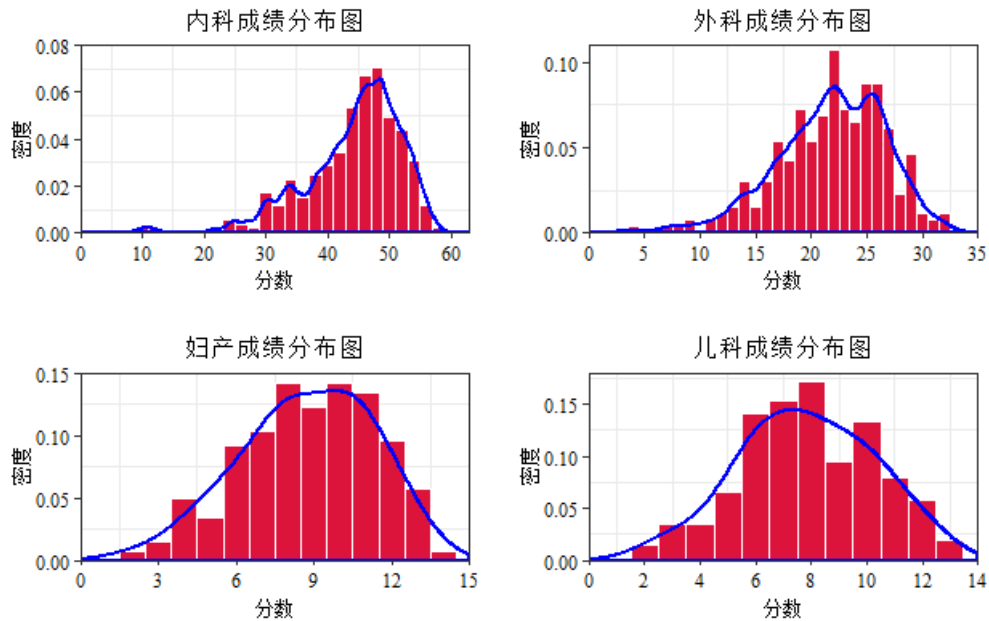


图 24 临床医学部分各学科分数分布图

### 2.2.7 医学人文部分

#### 2.2.7.1 医学人文部分各学科平均掌握情况

表 22 医学人文部分各学科平均掌握情况

学科	满分	平均分	掌握率 (%)	全国平均分	全国掌握率 (%)
卫生法规	X	X.XX	XX.XX	XX.XX	XX.XX
医学伦理学	X	X.XX	XX.XX	XX.XX	XX.XX
医学心理学	X	X.XX	XX.XX	XX.XX	XX.XX

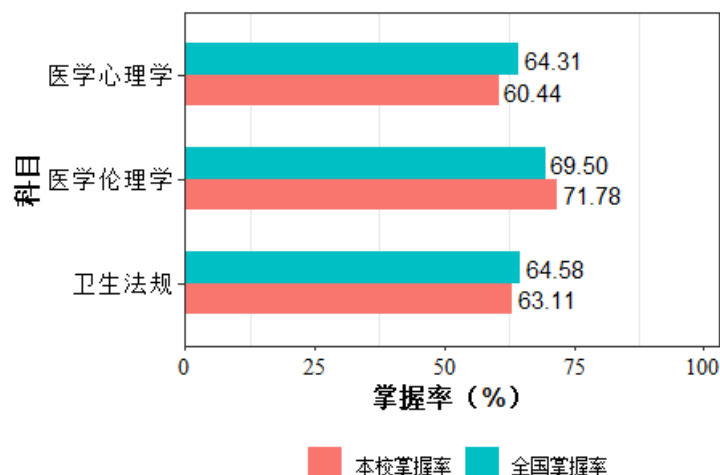


图 25 医学人文部分各学科平均掌握情况

### 2.2.7.2 医学人文知识部分不同认知层次平均掌握情况

表 23 医学人文知识部分不同认知层次平均掌握情况

认知层次	满分	平均分	掌握率 (%)	全国平均分	全国掌握率 (%)
记忆	X	X.XX	XX.XX	XX.XX	XX.XX
理解	XX	X.XX	XX.XX	XX.XX	XX.XX
应用	X	X.XX	XX.XX	XX.XX	XX.XX

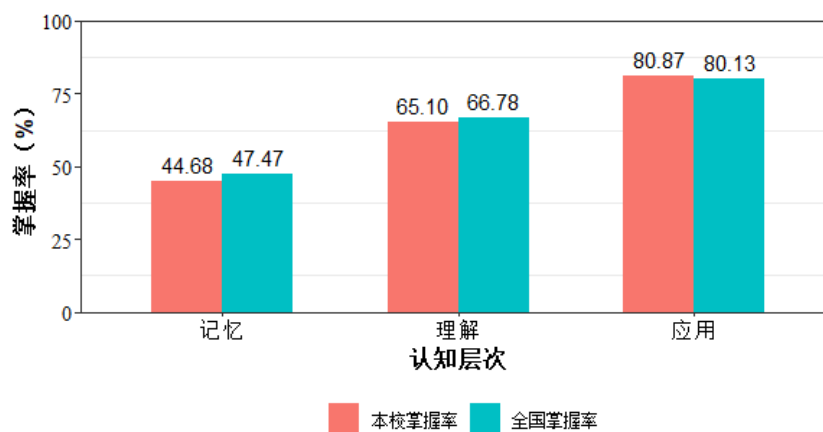


图 26 医学人文知识部分不同认知层次平均掌握情况

### 2.2.7.3 医学人文部分不同题型掌握情况

表 24 医学人文部分不同题型掌握情况

题型	满分	平均分	掌握率 (%)	全国平均分	全国掌握率 (%)
A1	XX	X.XX	XX.XX	X.XX	XX.XX
A2	X	X.XX	XX.XX	X.XX	XX.XX



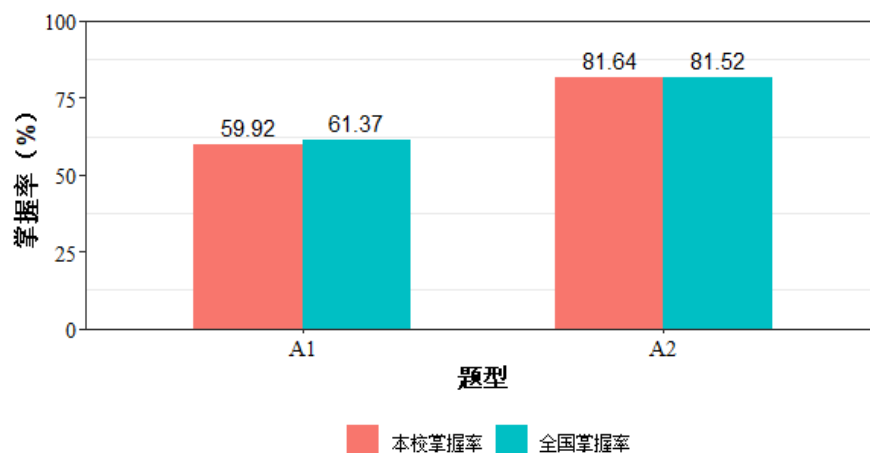


图 27 医学人文部分不同题型掌握情况

### 2.2.7.4 医学人文部分各学科得分情况

表 25 医学人文部分各学科得分情况

学科	满分	平均分	最高分	最低分	标准差
卫生法规	X	X.XX	X	X	X.XX
医学伦理学	X	X.XX	X	X	X.XX
医学心理学	X	X.XX	X	X	X.XX

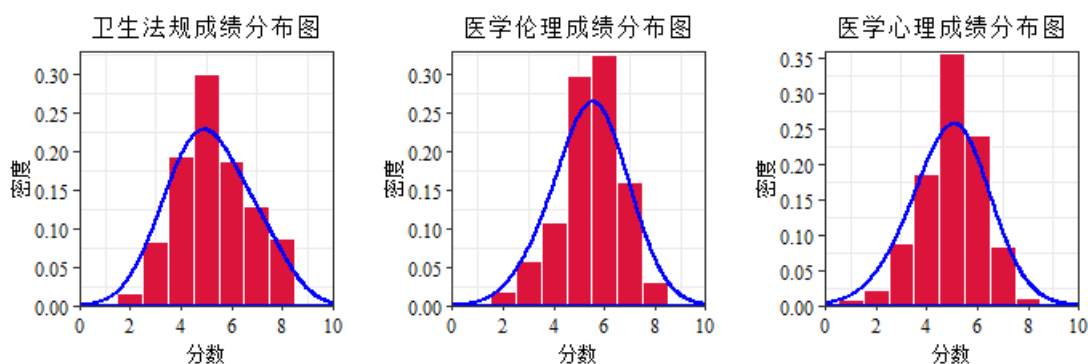


图 28 医学人文部分各学科分数分布图

## 2.2.8 预防医学部分

### 2.2.8.1 预防医学部分不同认知层次平均掌握情况

表 26 预防医学部分不同认知层次平均掌握情况

认知层次	满分	平均分	掌握率 (%)	全国平均分	全国掌握率 (%)
记忆	X	X.XX	XX.XX	XX.XX	XX.XX
理解	X	X.XX	XX.XX	XX.XX	XX.XX
应用	XX	X.XX	XX.XX	XX.XX	XX.XX

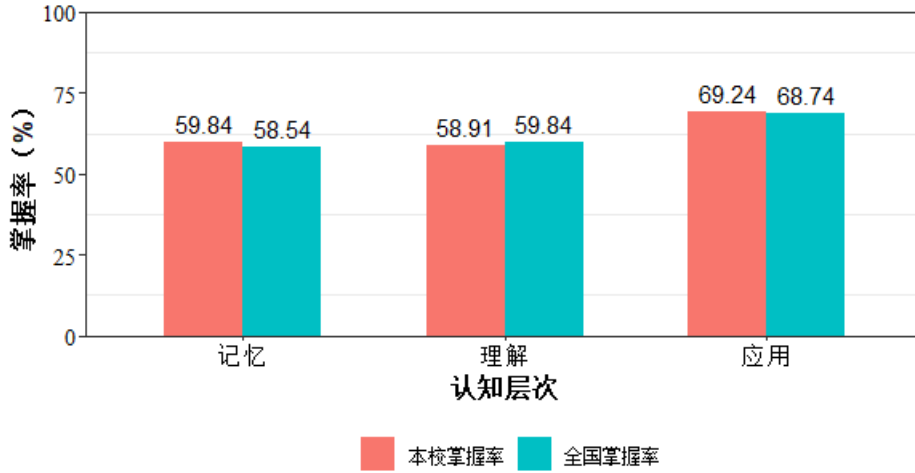


图 29 预防医学部分不同认知层次平均掌握情况

### 2.2.8.2 预防医学部分不同题型掌握情况

表 27 预防医学部分不同题型掌握情况

题型	满分	平均分	掌握率 (%)	全国平均分	全国掌握率 (%)
A1	X	X.XX	XX.XX	XX.XX	XX.XX
A2	XX	X.XX	XX.XX	XX.XX	XX.XX
B1	X	X.XX	XX.XX	XX.XX	XX.XX

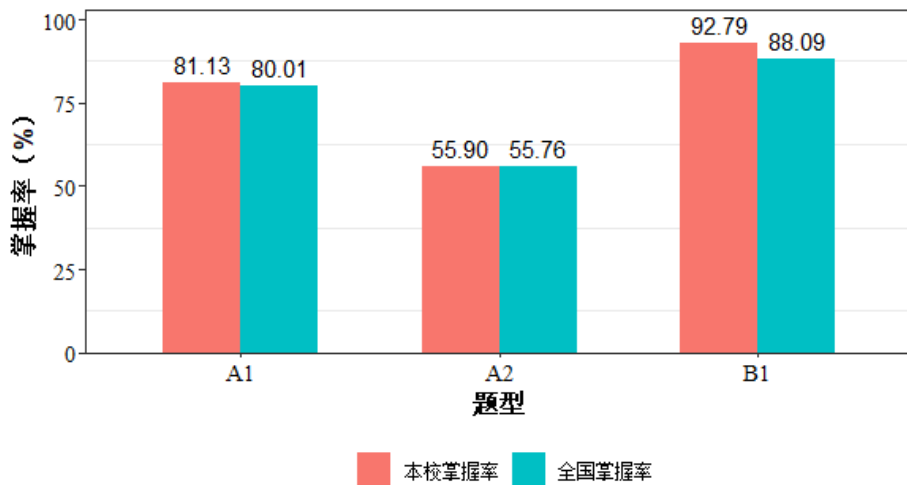


图 30 预防医学部分不同题型掌握情况

## 2.3 本校考生临床基本技能考试情况

### 2.3.1 整体情况

表 28 临床基本技能考试整体情况

学校	实考人数	最高成绩	最低成绩	平均成绩	通过人数	通过率(%)
XX 院校	XXX	XX.XX	XX.XX	XX.XX	XXX	XX.XX

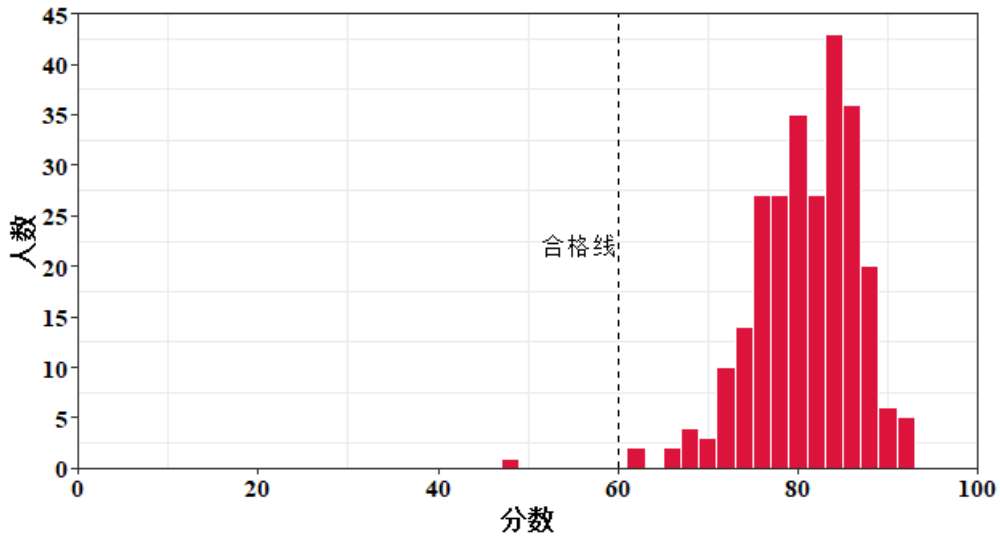


图 31 临床基本技能考生成绩分布图

### 2.3.2 本校考生不同站点平均掌握情况

表 29 本校考生不同站点平均掌握情况

站点	满分	平均分	掌握率(%)	全国平均分	全国掌握率(%)
病史采集 1	XX	XX.XX	XX.XX	XX.XX	XX.XX
病史采集 2	XX	XX.XX	XX.XX	XX.XX	XX.XX
体格检查 1	XX	XX.XX	XX.XX	XX.XX	XX.XX
体格检查 2	XX	XX.XX	XX.XX	XX.XX	XX.XX
基本操作 1	XX	XX.XX	XX.XX	XX.XX	XX.XX
基本操作 2	XX	XX.XX	XX.XX	XX.XX	XX.XX

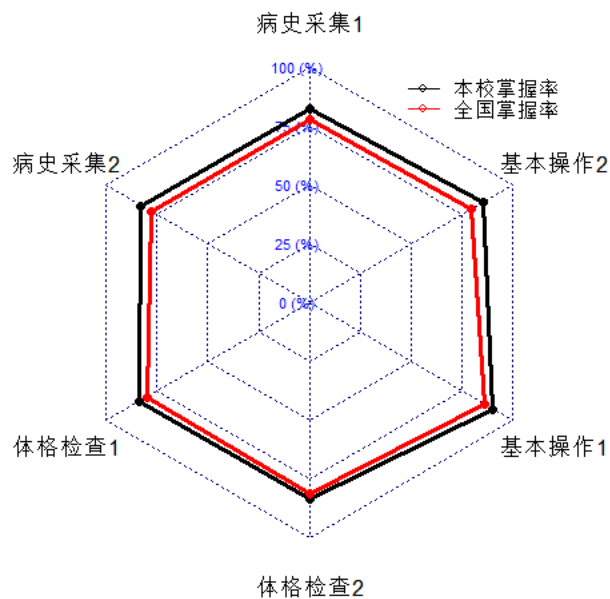


图 32 本校考生不同站点平均掌握情况

上图掌握率计算方式为本校考生在各站点上的平均分除以满分，体现了本校考生对此站点的掌握水平。将本校考生的掌握率与全国掌握率相比，可看出本校考生对各站点的掌握是否达到了全国水平。

### 2.3.3 本校考生不同站点得分情况

表 30 本校考生不同站点得分情况

站点	满分	平均分	最高分	最低分	标准差
病史采集 1	XX	XX.XX	XX.XX	X.XX	X.XX
病史采集 2	XX	XX.XX	XX.XX	X.XX	X.XX
体格检查 1	XX	XX.XX	XX.XX	X.XX	X.XX
体格检查 2	XX	XX.XX	XX.XX	X.XX	X.XX
基本操作 1	XX	XX.XX	XX.XX	X.XX	X.XX
基本操作 2	XX	XX.XX	XX.XX	X.XX	X.XX

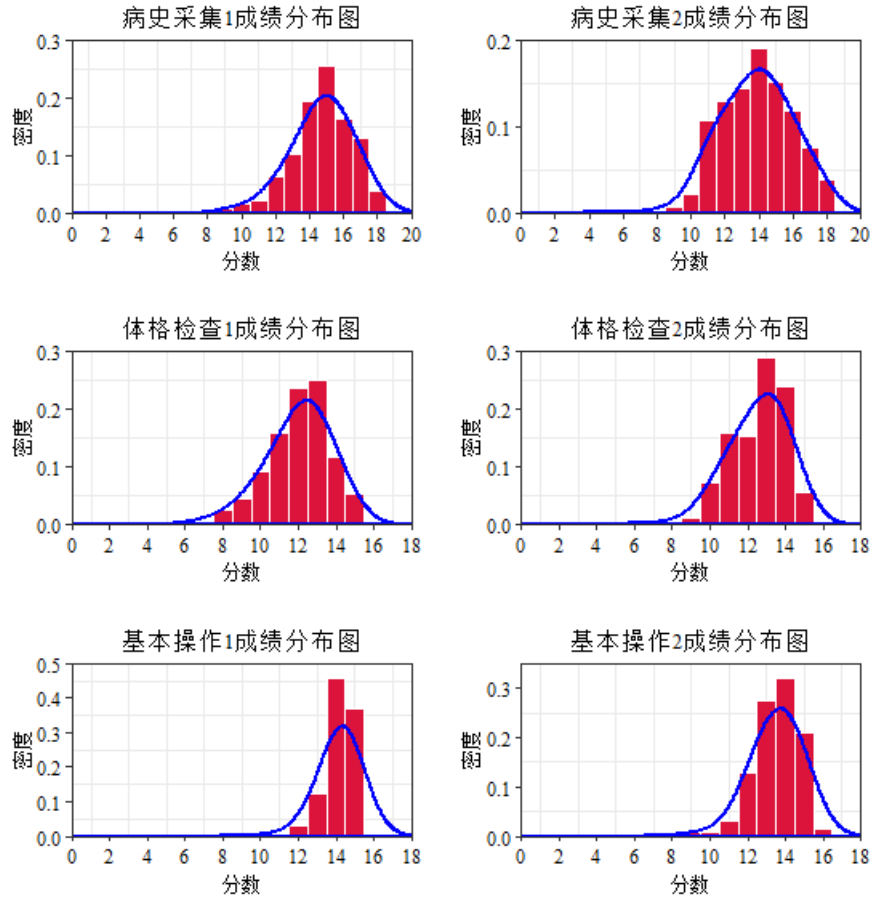


图 33 本校考生不同站点分数分布图

## 2.3.4 本校考生第一、二站得分情况

### 2.3.4.1 本校考生第一、二站各病例掌握情况

表 31 本校考生第一、二站各病例掌握情况

试题编号	满分	平均分	掌握率 (%)	全国平均分	全国掌握率 (%)
A1 (呼吸困难)	XX	XX.XX	XX.XX	XX.XX	XX.XX
A2 (心悸)	XX	XX.XX	XX.XX	XX.XX	XX.XX
A3 (发热)	XX	XX.XX	XX.XX	XX.XX	XX.XX
A4 (腹痛)	XX	XX.XX	XX.XX	XX.XX	XX.XX
A5 (关节痛)	XX	XX.XX	XX.XX	XX.XX	XX.XX
A6 (乳房肿块)	XX	XX.XX	XX.XX	XX.XX	XX.XX
B1 (腰痛)	XX	XX.XX	XX.XX	XX.XX	XX.XX
B2 (腹痛<女>)	XX	XX.XX	XX.XX	XX.XX	XX.XX
B3 (腹痛<男>)	XX	XX.XX	XX.XX	XX.XX	XX.XX
B4 (黄疸)	XX	XX.XX	XX.XX	XX.XX	XX.XX
B5 (尿频、尿急与尿痛)	XX	XX.XX	XX.XX	XX.XX	XX.XX
B6 (眩晕)	XX	XX.XX	XX.XX	XX.XX	XX.XX

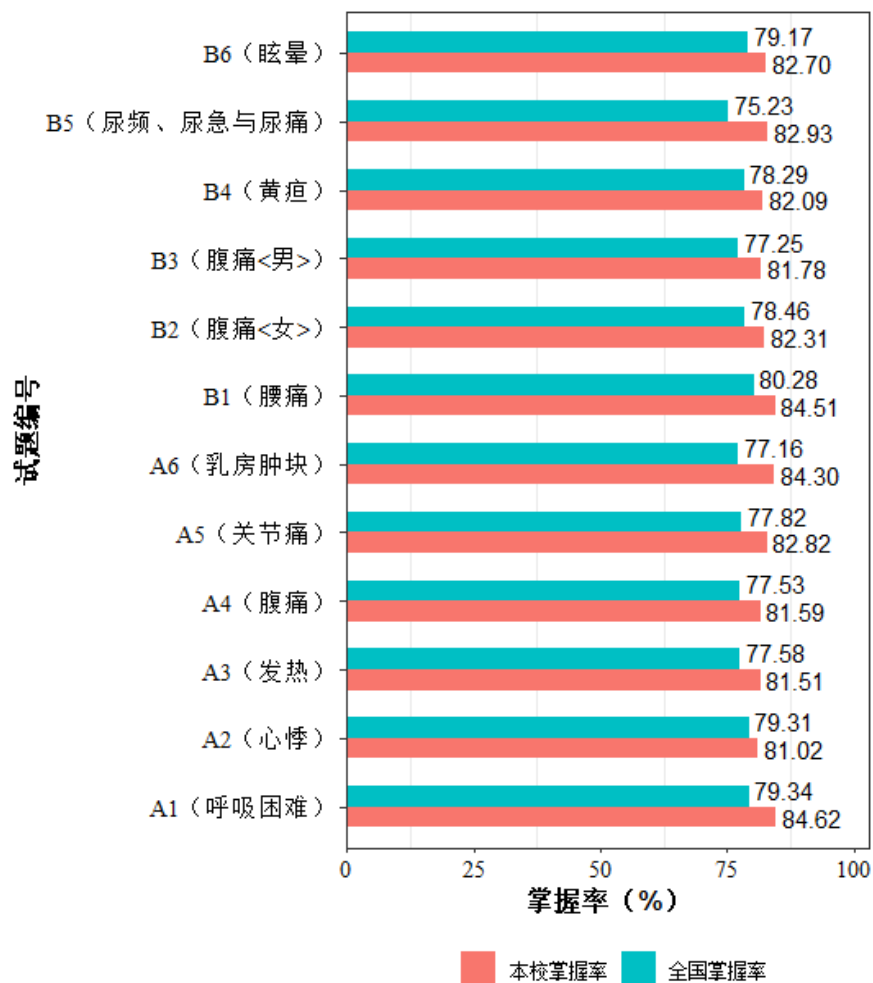


图 34 本校考生第一、二站各病例掌握情况

### 2.3.4.2 本校考生第一、二站各病例各问诊内容掌握情况

表 32 本校考生第一、二站各病例各问诊内容掌握情况

试题编号	考核要点	本校掌握率 (%)	全国掌握率 (%)
A1 (呼吸困难)	现病史	XX.XX	XX.XX
	既往史	XX.XX	XX.XX
	个人史	XX.XX	XX.XX
	婚育史	XX.XX	XX.XX
	家族史	XX.XX	XX.XX
A2 (心悸)	现病史	XX.XX	XX.XX
	既往史	XX.XX	XX.XX
	个人史	XX.XX	XX.XX
	婚育史	XX.XX	XX.XX
	家族史	XX.XX	XX.XX
A3 (发热)	现病史	XX.XX	XX.XX

试题编号	考核要点	本校掌握率 (%)	全国掌握率 (%)
	既往史	XX.XX	XX.XX
	个人史	XX.XX	XX.XX
	婚育史	——	——
	家族史	XX.XX	XX.XX
A4 (腹痛)	现病史	XX.XX	XX.XX
	既往史	XX.XX	XX.XX
	个人史	XX.XX	XX.XX
	婚育史	XX.XX	XX.XX
	家族史	XX.XX	XX.XX
A5 (关节痛)	现病史	XX.XX	XX.XX
	既往史	XX.XX	XX.XX
	个人史	XX.XX	XX.XX
	婚育史	XX.XX	XX.XX
	家族史	XX.XX	XX.XX
A6 (乳房肿块)	现病史	XX.XX	XX.XX
	既往史	XX.XX	XX.XX
	个人史	XX.XX	XX.XX
	婚育史	XX.XX	XX.XX
	家族史	XX.XX	XX.XX
B1 (腰痛)	现病史	XX.XX	XX.XX
	既往史	XX.XX	XX.XX
	个人史	XX.XX	XX.XX
	婚育史	XX.XX	XX.XX
	家族史	XX.XX	XX.XX
B2 (腹痛<女>)	现病史	XX.XX	XX.XX
	既往史	XX.XX	XX.XX
	个人史	XX.XX	XX.XX
	婚育史	XX.XX	XX.XX
	家族史	XX.XX	XX.XX
B3 (腹痛<男>)	现病史	XX.XX	XX.XX
	既往史	XX.XX	XX.XX
	个人史	XX.XX	XX.XX
	婚育史	XX.XX	XX.XX
	家族史	XX.XX	XX.XX
B4 (黄疸)	现病史	XX.XX	XX.XX
	既往史	XX.XX	XX.XX
	个人史	XX.XX	XX.XX
	婚育史	XX.XX	XX.XX
	家族史	XX.XX	XX.XX

试题编号	考核要点	本校掌握率 (%)	全国掌握率 (%)
B5 (尿频、尿急与尿痛)	现病史	XX.XX	XX.XX
	既往史	XX.XX	XX.XX
	个人史	XX.XX	XX.XX
	婚育史	XXX.XX	XX.XX
	家族史	XX.XX	XX.XX
B6 (眩晕)	现病史	XX.XX	XX.XX
	既往史	XX.XX	XX.XX
	个人史	XX.XX	XX.XX
	婚育史	XX.XX	XX.XX
	家族史	XX.XX	XX.XX

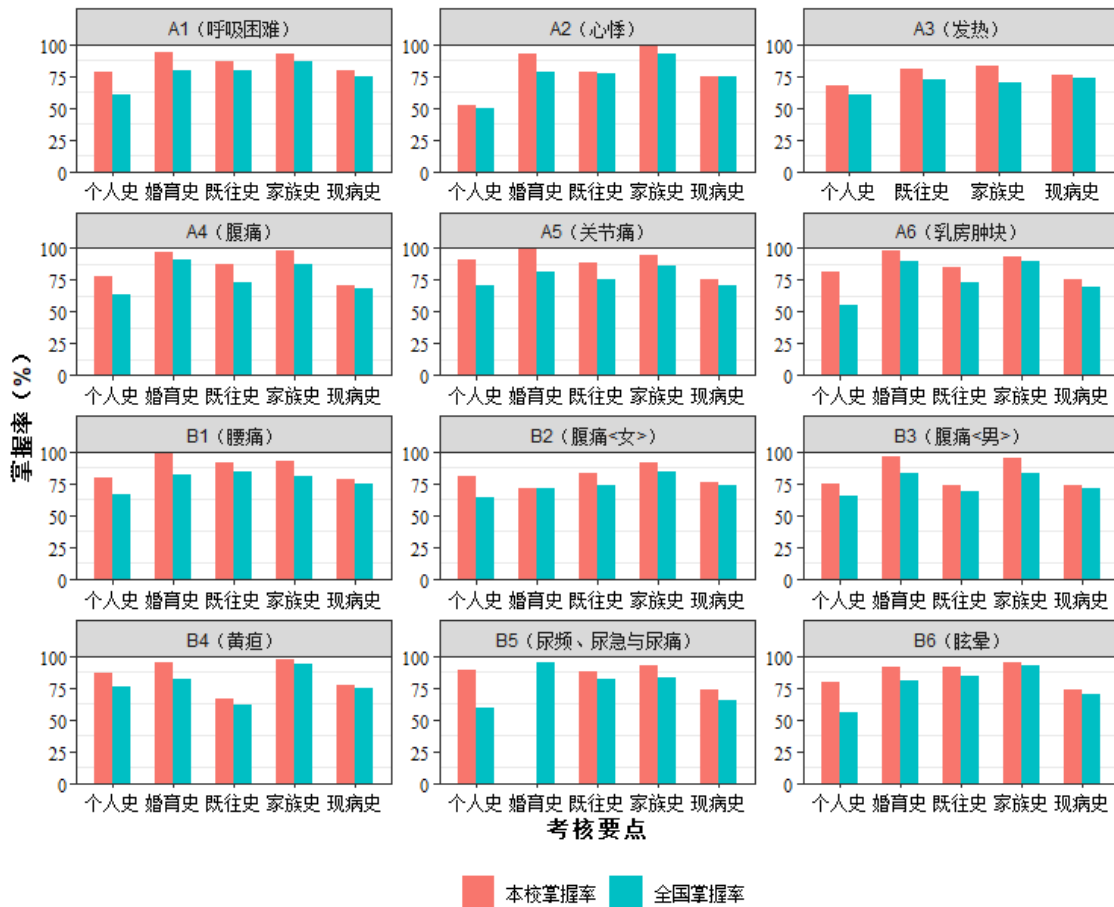


图 35 本校考生第一、二站各病例各问诊内容掌握情况

### 2.3.4.3 本校考生第一、二站各病例综合表现掌握情况

表 33 本校考生第一、二站各病例综合表现掌握情况

试题编号	病史收集 (%)		沟通交流 (%)		人文关怀 (%)	
	本校	全国	本校	全国	本校	全国
A1 (呼吸困难)	XX.XX	XX.XX	XX.XX	XX.XX	XX.XX	XX.XX



试题编号	病史收集 (%)		沟通交流 (%)		人文关怀 (%)	
	本校	全国	本校	全国	本校	全国
A2 (心悸)	XX.XX	XX.XX	XX.XX	XX.XX	XX.XX	XX.XX
A3 (发热)	XX.XX	XX.XX	XX.XX	XX.XX	XX.XX	XX.XX
A4 (腹痛)	XX.XX	XX.XX	XX.XX	XX.XX	XX.XX	XX.XX
A5 (关节痛)	XX.XX	XX.XX	XX.XX	XX.XX	XX.XX	XX.XX
A6 (乳房肿块)	XX.XX	XX.XX	XX.XX	XX.XX	XX.XX	XX.XX
B1 (腰痛)	XX.XX	XX.XX	XX.XX	XX.XX	XX.XX	XX.XX
B2 (腹痛<女>)	XX.XX	XX.XX	XX.XX	XX.XX	XX.XX	XX.XX
B3 (腹痛<男>)	XX.XX	XX.XX	XX.XX	XX.XX	XX.XX	XX.XX
B4 (黄疸)	XX.XX	XX.XX	XX.XX	XX.XX	XX.XX	XX.XX
B5 (尿频、尿急与尿痛)	XX.XX	XX.XX	XX.XX	XX.XX	XX.XX	XX.XX
B6 (眩晕)	XX.XX	XX.XX	XX.XX	XX.XX	XX.XX	XX.XX

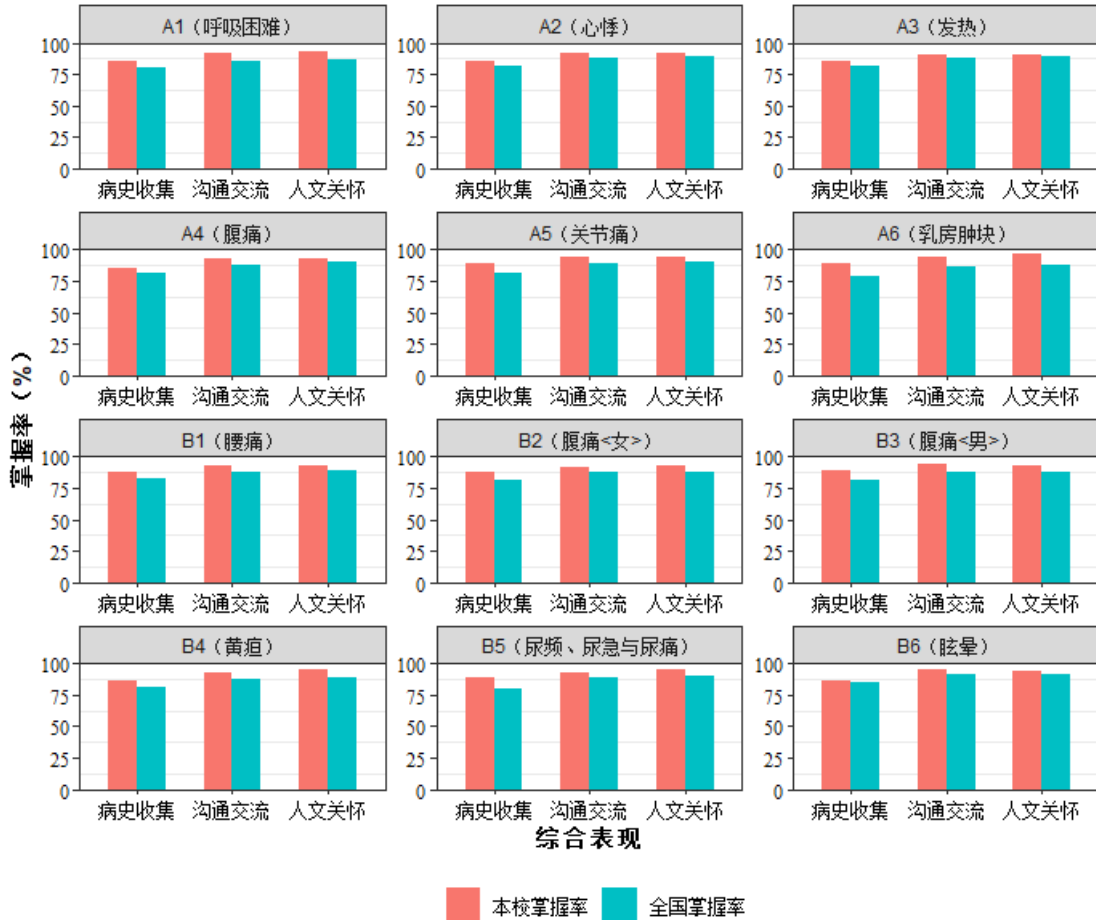


图 36 本校考生第一、二站各病例综合表现掌握情况

## 2.3.5 本校考生第三站得分情况

### 2.3.5.1 本校考生第三站各检查项目掌握情况

表 34 本校考生第三站各检查项目掌握情况

检查项目	满分	平均分	掌握率 (%)	全国平均分	全国掌握率 (%)
心脏检查	XX	XX.XX	XX.XX	XX.XX	XX.XX
肺及胸膜检查	XX	XX.XX	XX.XX	XX.XX	XX.XX
腹部检查	XX	XX.XX	XX.XX	XX.XX	XX.XX

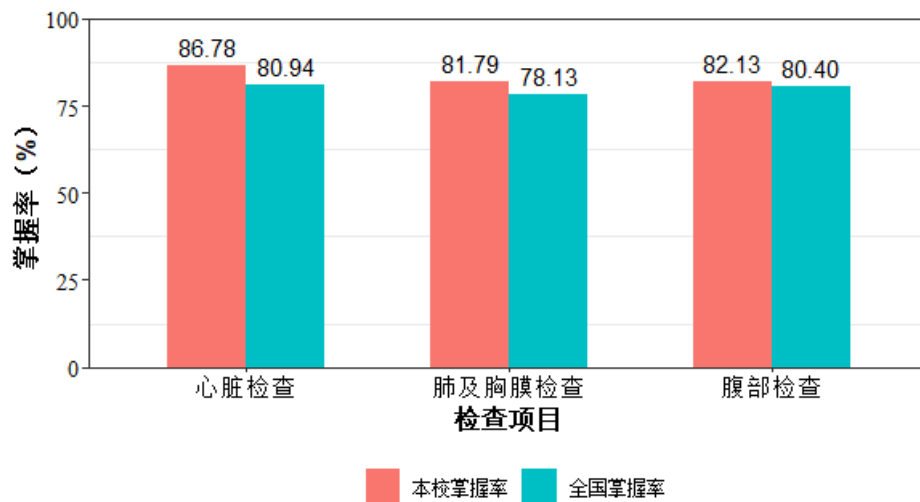


图 37 本校考生第三站各检查项目掌握情况

### 2.3.5.2 本校考生第三站各检查项目各检查内容掌握情况

表 35 本校考生第三站各检查项目各检查内容掌握情况

检查项目	考核要点	本校掌握率 (%)	全国掌握率 (%)
心脏检查	站位、告知	XX.XX	XX.XX
	视诊	XX.XX	XX.XX
	触诊	XX.XX	XX.XX
	叩诊	XX.XX	XX.XX
	听诊	XX.XX	XX.XX
	职业素质	XX.XX	XX.XX
肺及胸膜检查	站位、告知	XX.XX	XX.XX
	视诊	XX.XX	XX.XX
	触诊	XX.XX	XX.XX
	叩诊	XX.XX	XX.XX
	听诊	XX.XX	XX.XX

检查项目	考核要点	本校掌握率 (%)	全国掌握率 (%)
	职业素质	XX.XX	XX.XX
腹部检查	站位、告知	XX.XX	XX.XX
	视诊	XX.XX	XX.XX
	听诊	XX.XX	XX.XX
	触诊	XX.XX	XX.XX
	叩诊	XX.XX	XX.XX
	职业素质	XX.XX	XX.XX

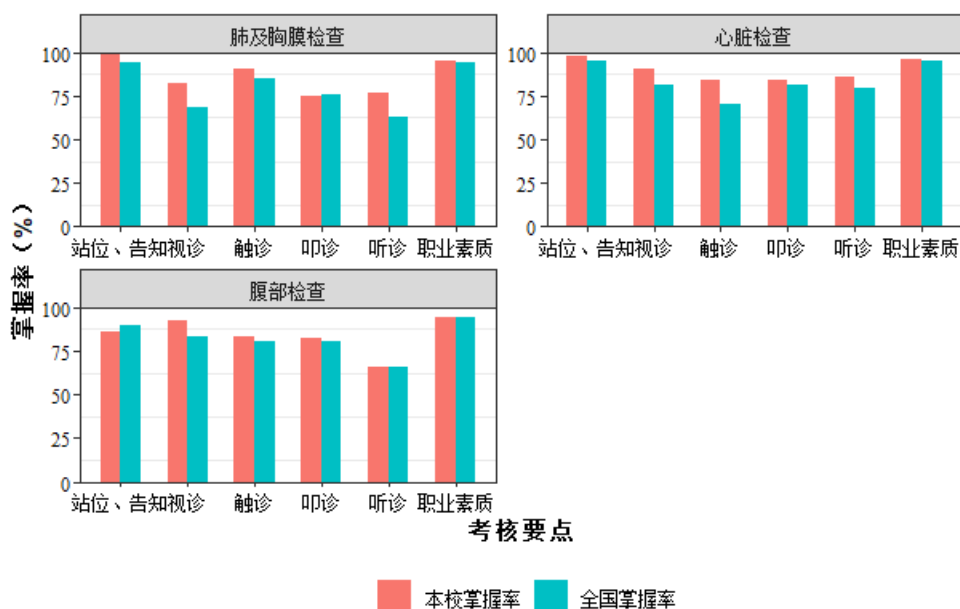


图 38 本校考生第三站各检查项目各检查内容掌握情况

### 2.3.6 本校考生第四站得分情况

表 36 本校考生第四站各检查项目掌握情况

试题编号	检查项目	掌握率 (%)	全国掌握率 (%)
1	站位、告知	XX.XX	XX.XX
	测血压	XX.XX	XX.XX
	腋窝淋巴结	XX.XX	XX.XX
	皮肤水肿	XX.XX	XX.XX
	小腿和膝关节	XX.XX	XX.XX
	巴彬斯基征	XX.XX	XX.XX
	职业素质	XX.XX	XX.XX
2	站位、告知	XX.XX	XX.XX
	眼球运动	XX.XX	XX.XX
	滑车上淋巴结	XX.XX	XX.XX

试题编号	检查项目	掌握率 (%)	全国掌握率 (%)
	甲状腺检查 1	XX.XX	XX.XX
	乳房触诊	XX.XX	XX.XX
	跟腱反射霍夫曼症	XX.XX	XX.XX
	职业素质	XX.XX	XX.XX
3	站位、告知	XX.XX	XX.XX
	瞳孔对光反射	XX.XX	XX.XX
	锁骨上淋巴结	XX.XX	XX.XX
	气管位置	XX.XX	XX.XX
	脊柱叩击痛	XX.XX	XX.XX
	脑膜刺激征	XX.XX	XX.XX
	职业素质	XX.XX	XX.XX
4	站位、告知	XX.XX	XX.XX
	眼集合反射	XX.XX	XX.XX
	颈前淋巴结	XX.XX	XX.XX
	甲状腺检查 2	XX.XX	XX.XX
	上肢肌力和肌张力	XX.XX	XX.XX
	膝反射检查	XX.XX	XX.XX
	职业素质	XX.XX	XX.XX

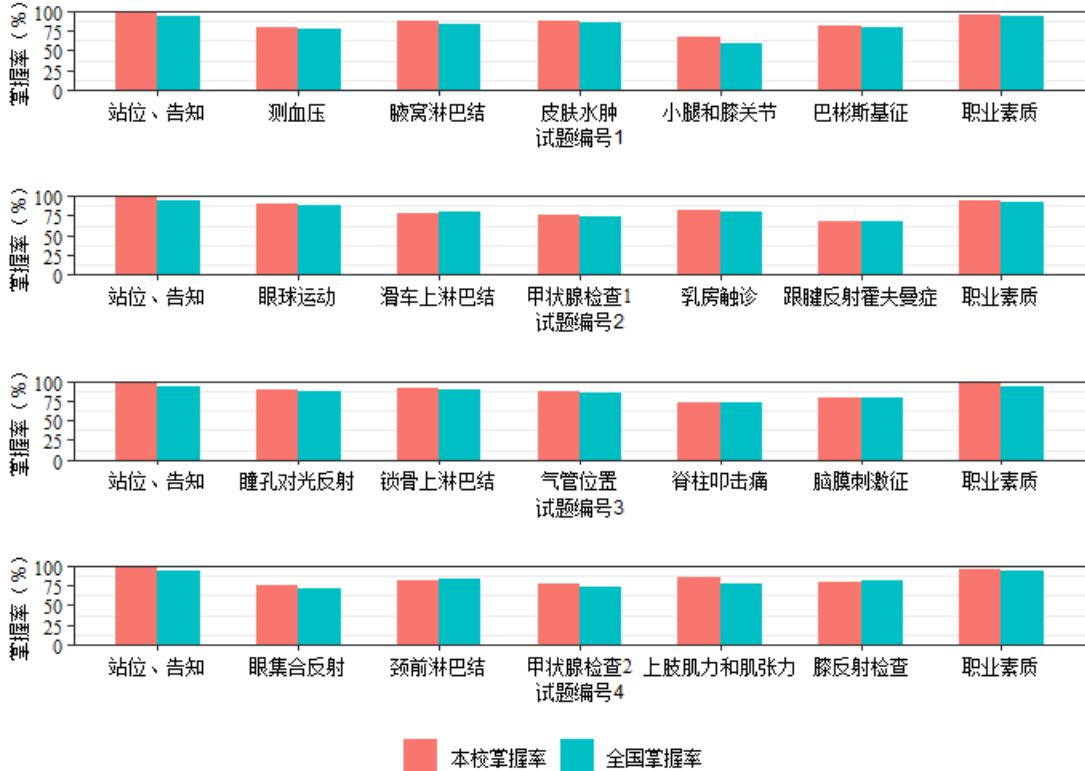


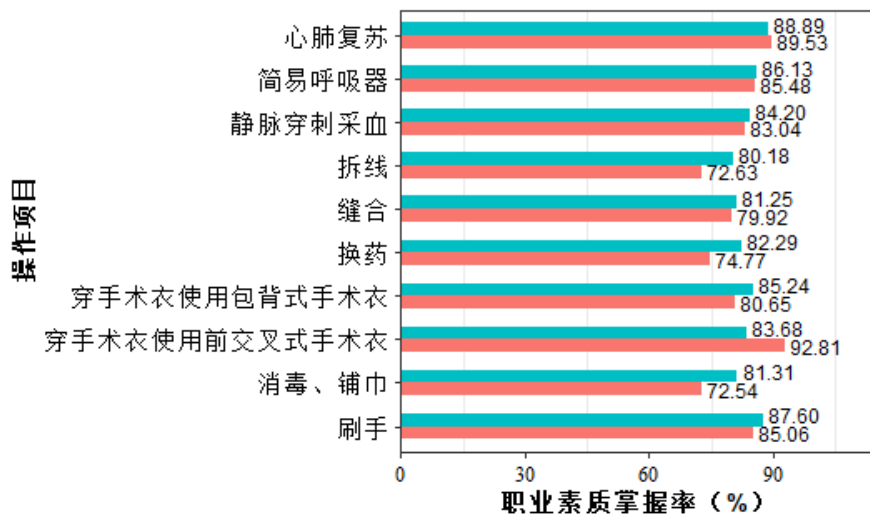
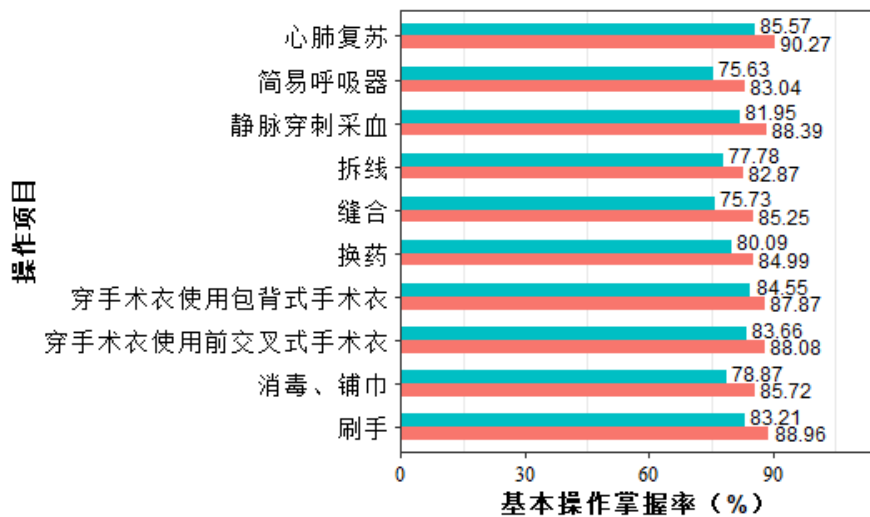
图 39 本校考生第四站各检查项目掌握情况

## 2.3.7 本校考生第五、六站得分情况

### 2.3.7.1 本校考生第五站、第六站各操作项目掌握情况

表 37 本校考生第五站、第六站各操作项目掌握情况

操作项目	考核细目	掌握率 (%)	全国掌握率 (%)
刷手	基本操作	XX.XX	XX.XX
	职业素质	XX.XX	XX.XX
消毒、铺巾	基本操作	XX.XX	XX.XX
	职业素质	XX.XX	XX.XX
穿手术衣使用前交叉式手术衣	基本操作	XX.XX	XX.XX
	职业素质	XX.XX	XX.XX
穿手术衣使用包背式手术衣	基本操作	XX.XX	XX.XX
	职业素质	XX.XX	XX.XX
换药	基本操作	XX.XX	XX.XX
	职业素质	XX.XX	XX.XX
缝合	基本操作	XX.XX	XX.XX
	职业素质	XX.XX	XX.XX
拆线	基本操作	XX.XX	XX.XX
	职业素质	XX.XX	XX.XX
静脉穿刺采血	基本操作	XX.XX	XX.XX
	职业素质	XX.XX	XX.XX
简易呼吸器	基本操作	XX.XX	XX.XX
	职业素质	XX.XX	XX.XX
心肺复苏	基本操作	XX.XX	XX.XX
	职业素质	XX.XX	XX.XX



■ 本校掌握率 ■ 全国掌握率

图 40 本校考生第五站、第六站各操作项目掌握情况